




Dell™ Latitude™ E6410/E6410 ATG-onderhoudshandleiding

[Aan de computer werken](#)
[Onderdelen verwijderen en terugplaatsen](#)
[Specificaties](#)
[Diagnostics \(Diagnostiek\)](#)
[System Setup \(Systeeminstellingen\)](#)

Opmerkingen, waarschuwingen en gevaar-kennisgevingen

-  **OPMERKING:** hiermee wordt belangrijke informatie voor een beter gebruik van de computer aangeduid.
-  **LET OP:** geeft aan dat er schade aan hardware of potentieel gegevensverlies kan optreden als de instructies niet worden opgevolgd.
-  **WAARSCHUWING:** hiermee wordt het risico van schade aan eigendommen, lichamelijk letsel of overlijden aangeduid.

IAIs u een Dell™ n Series-computer hebt gekocht, zijn alle referenties in dit document naar Microsoft® Windows®-besturingssystemen niet van toepassing.

De informatie in dit document kan zonder voorafgaande kennisgeving worden gewijzigd.
© 2010 Dell Inc. Alle rechten voorbehouden.

Verveelvoudiging van dit materiaal, op welke wijze dan ook, zonder de schriftelijke toestemming van Dell Inc. is strikt verboden.

Handelsmerken in deze tekst: *Dell*, het *DELL*-logo, *Latitude ON* en *Latitude* zijn handelsmerken van Dell Inc.; *Intel*, *Pentium*, *Celeron*, *Intel SpeedStep*, *Intel TurboBoost* en *Core* zijn handelsmerken of gedeponeerde handelsmerken van Intel Corporation; *Bluetooth* is een gedeponeerd handelsmerk, eigendom van Bluetooth SIG, Inc., en wordt door Dell onder licentie gebruikt; *Microsoft*, *Windows*, *Windows Vista* en de knop *Start* van *Windows Vista* zijn handelsmerken of gedeponeerde handelsmerken van Microsoft Corporation in de Verenigde Staten en/of andere landen; *Adobe*, het *Adobe*-logo en *Flash* zijn handelsmerken of gedeponeerde handelsmerken van Adobe Systems Incorporated in de Verenigde Staten en/of andere landen; *ATI FirePro* is een handelsmerk van Advanced Micro Devices, Inc.

Andere handelsmerken en handelsnamen die mogelijk in dit document worden gebruikt, dienen ter aanduiding van de rechthebbenden van die merken en namen of ter aanduiding van hun producten. Dell Inc. claimt op geen enkele wijze enig eigendomsrecht ten aanzien van andere merken of handelsnamen dan zijn eigen merken en handelsnamen.

Juni 2010 Rev. A00

[Terug naar inhoudsopgave](#)

System Setup (Systeeminstellingen)

Dell™ Latitude™ E6410/E6410 ATG-onderhoudshandleiding

- [System Setup openen](#)
- [Opstartmenu](#)
- [Toetsaanslagen voor navigatie](#)
- [Menuopties van System Setup](#)

Uw computer biedt de volgende opties voor BIOS en System Setup:

- 1 System Setup openen door op <F2> te drukken
- 1 Een eenmalig opstartmenu openen door op <F12> te drukken
- 1 De Intel® AMT-instellingen openen door te drukken op <Ctrl> + <P>

System Setup openen

Druk op <F2> om System Setup (Systeeminstellingen) te openen en instellingen te wijzigen die door de gebruiker worden bepaald. Als u System Setup (Systeeminstellingen) niet met deze toets kunt openen, drukt u op <F2> wanneer de lampjes van het toetsenbord beginnen te knipperen.

Opstartmenu

Druk op <F12> wanneer het Dell-logo verschijnt om een eenmalig startmenu te openen met een lijst van geldige opstartapparaten voor de computer. Dit menu bevat ook de opties **Diagnostics** (Diagnostiek) en **Enter Setup** (Instellingen openen). Welke apparaten in het opstartmenu worden vermeld, hangt af van de opstartapparaten die in de computer zijn geïnstalleerd. Dit menu is handig wanneer u probeert een bepaald apparaat op te starten of de diagnostische functies voor de computer te openen. Het gebruik van het opstartmenu heeft geen wijzigingen tot gevolg in de opstartvolgorde die in het BIOS is opgeslagen.

Toetsaanslagen voor navigatie


Gebruik de volgende toetsaanslagen om door de schermen van System Setup te navigeren.

Actie	Toetsaanslag(en)
BIOS afsluiten	<Esc> of klik op Exit
Een instelling toepassen	klik op Apply
Standaardwaarden terugzetten	klik op Load Defaults
Veld uitvouwen en samenvouwen	<Enter>

Menuopties van System Setup

De volgende tabellen bevatten een beschrijving van de menuopties van het programma System Setup.

General (Algemeen)	
Optie	Omschrijving
System Information (Systeeminformatie)	Dit gedeelte bevat de belangrijkste hardwarefuncties van de computer. Dit gedeelte bevat geen configureerbare opties. <ul style="list-style-type: none">1 System Information (Systeeminformatie)1 Memory Information (Geheugengegevens)1 Processor Information (Processorinformatie)1 Device Information (Apparaatinformatie)
Battery Information (Batterij-informatie)	Geeft de status weer van de batterij en het type netadapter dat is aangesloten op de computer.
Boot Sequence (Opstartvolgorde)	Geeft de volgorde weer waarin de computer probeert een besturingssysteem te vinden. <ul style="list-style-type: none">1 Diskette drive (Diskettestation)1 Internal HDD (IRRT) (Interne vaste schijf (IRRT))1 USB Storage Device (USB-opslagapparaat)1 CD/DVD/CD-RW Drive (Cd/dvd/cd-rw-station)1 Onboard NIC (Ingebouwde netwerkkaart)1 Cardbus NIC (CardBus-netwerkkaart) Hier kunt u tevens de Boot list Option kiezen. De opties zijn: Legacy en UEFI
Date/Time (Datum/tijd)	Geeft de huidige datum- en tijdstellingen weer.

 **OPMERKING:** System Configuration bevat opties en instellingen die te maken hebben met geïntegreerde systeemapparaten. Afhankelijk van uw computer en de geïnstalleerde apparaten kunnen de onderdelen die in dit gedeelte worden vermeld wel of niet worden weergegeven.

System Configuration (Systeemconfiguratie)	
Optie	Omschrijving

Integrated NIC (Ingebouwde netwerkkaart)	Hiermee kunt u de geïntegreerde netwerkcontroller configureren. De opties zijn: Disabled (Uitgeschakeld), Enabled (Ingeschakeld) en Enabled w/PXE (Ingeschakeld met PXE) Standaardinstelling: Enabled w/PXE (Ingeschakeld met PXE)
Parallel Port (Parallele poort)	Hiermee kun tu de parallelle poort op het dockingstation configureren. De opties zijn: Disabled (Uitgeschakeld), AT , PS2 en ECP Standaardinstelling: ECP
Serial Port (Seriële poort)	Hiermee kunt u de geïntegreerde seriële poort configureren. De opties zijn: Disabled (Uitgeschakeld), COM1 , COM2 , COM3 en COM4 Standaardinstelling: COM1
SATA Operation (SATA-bediening)	Hiermee kunt u de ingebouwde SATA-vasteschijfcontroller configureren. De opties zijn: Disabled (Uitgeschakeld), ATA , AHCI en RAID On (RAID aan) Standaardinstelling: RAID On
Miscellaneous Devices (Diverse apparaten)	Hiermee kunt u de volgende apparaten in- of uitschakelen: <ul style="list-style-type: none"> 1 Internal Modem (Interne modem) 1 Module Bay (Modulecompartiment) 1 ExpressCard of PC Card 1 Media Card (Mediakaart), PC Card en 1394 1 External USB Port (Externe USB-poort) 1 Microphone (Microfoon) 1 eSATA Ports (eSATA-poorten) 1 Hard Drive Free Fall Protection (Vaste schijf met valbescherming) 1 Camera and Microphone (Camera en microfoon) Standaardinstelling: alle ingeschakeld .
Latitude ON™ Reader (Latitude ON™-lezer)	Hiermee kunt u de werkstand van de Latitude ON-lezer configureren. De opties zijn: Disabled (Uitgeschakeld) en Enabled (Ingeschakeld) Standaardinstelling: Enabled
Keyboard Illumination (Toetsenbordverlichting)	Hiermee kunt u de toetsenbordverlichting configureren. De opties zijn: Disabled (Uitgeschakeld), Auto ALS and Input (Auto-ALS en -invoer) en Auto Input Only (Alleen auto-invoer) Standaardinstelling: Disabled

Video	
Optie	Omschrijving
Ambient Light Sensor (Omgevingslichtsensor)	Als u de omgevingslichtsensor wilt inschakelen, schakelt u het selectievakje Ambient Light Sensor in. Standaardinstelling: Disabled
LCD Brightness (LCD-helderheid)	Hiermee kunt u de helderheid van het beeldscherm instellen afhankelijk van de voeding (On Battery (op batterij) en On AC (op netvoeding)).

Security (Beveiliging)	
Optie	Omschrijving
Admin Password (Beheerderswachtwoord)	Hiermee kunt u het beheerderswachtwoord (admin) instellen, wijzigen of wissen. Als het beheerderswachtwoord is ingesteld, kunt u diverse beveiligingsfuncties gebruiken zoals: <ul style="list-style-type: none"> 1 Wijzigingen in de instellingen in System Setup beperken 1 De opstartapparaten in het opstartmenu <F12> beperken tot de apparaten die zijn ingeschakeld in het veld 'Boot Sequence' (Opstartvolgorde). 1 Geen wijzigingen toestaan in de eigenaar- en asset-tags. 1 Vervanging van het systeem- en hardeschijfwachtwoord OPMERKING: U moet het beheerderswachtwoord instellen voordat u het systeem- of hardeschijfwachtwoord instelt. OPMERKING: Wijzigingen in wachtwoorden worden onmiddellijk van kracht. OPMERKING: Wanneer u het beheerderswachtwoord verwijdert, wordt automatisch ook het systeemwachtwoord verwijderd. Standaardinstelling: Not Set (Niet ingesteld)
System Password (Systeemwachtwoord)	Hiermee kunt u het systeemwachtwoord instellen, wijzigen of wissen. Als het systeemwachtwoord is ingesteld, vraagt de computer om dit wachtwoord elke keer dat u de computer aanzet of opnieuw opstart. OPMERKING: Wijzigingen in wachtwoorden worden onmiddellijk van kracht. Standaardinstelling: Not Set (Niet ingesteld)
Internal HDD Password (Wachtwoord voor interne vaste schijf)	Met dit veld kunt u het wachtwoord voor de interne vaste schijf (HDD) van het systeem instellen, wijzigen of verwijderen. Wijzigingen worden direct van kracht en vereisen dat het systeem opnieuw wordt opgestart. Het HDD-wachtwoord gaat met de vaste schijf mee, zodat de HDD is beveiligd, zelfs wanneer deze op een ander systeem wordt geïnstalleerd. Standaardinstelling: Not Set (Niet ingesteld)
Password Bypass (Wachtwoord overslaan)	Hiermee kunt u de wachtwoorden voor het systeem en de vaste schijf overslaan wanneer de computer opnieuw wordt opgestart of wordt hervat uit de slaapstand. U kunt Password Bypass instellen op Disabled (Uitgeschakeld) of Reboot Bypass (Herstarten overslaan). OPMERKING: U kunt het systeem- of vasteschijfwachtwoord niet overslaan wanneer u de computer aanzet nadat u deze hebt uitgezet. Standaardinstelling: Disabled (Uitgeschakeld)
Password Change	Hiermee kunt u toestaan dat het systeem- en vasteschijfwachtwoord mogen worden uitgeschakeld wanneer het beheerderswachtwoord is ingesteld.

(Wachtwoordwijziging)	Standaardinstelling: Allow Non-Admin Password Changes (Wijzigingen van niet-beheerderswachtwoorden toestaan) geselecteerd
Strong Password (Sterk wachtwoord)	Hiermee kunt u de optie die sterke wachtwoorden voorschrijft in- of uitschakelen. Als deze optie is ingeschakeld, moeten alle wachtwoorden die op de computer zijn ingesteld ten minste één hoofdletter en één kleine letter bevatten en ten minste acht tekens lang zijn. Als deze functie is ingeschakeld, wordt de standaard minimale wachtwoordlengte automatisch gewijzigd in acht tekens. Standaardinstelling: Disabled (Uitgeschakeld)
TPM Security (TPM-beveiliging)	Hiermee kunt u de Trusted Platform Module (TPM) op de computer in- of uitschakelen. OPMERKING: Als u deze optie uitschakelt, worden er geen wijzigingen aangebracht in instellingen die u eventueel hebt ingesteld op de TPM en worden geen gegevens of toetsen verwijderd of gewijzigd die u hier hebt opgeslagen. Als de TPM is ingeschakeld, zijn de volgende opties beschikbaar: <ul style="list-style-type: none"> 1 Deactivate (Deactiveren): schakelt de TPM uit. De TPM beperkt de toegang tot de opgeslagen eigenaargegevens en voert geen opdrachten uit die gebruik maken van TPM-bronnen. 1 Activate (Activeren): schakelt de TPM in. 1 Clear (Wissen): verwijdert de eigenaargegevens die in de TPM zijn opgeslagen. Standaardinstelling: Disabled (Uitgeschakeld)
Computrace	Hiermee kunt u de optionele software Computrace in- en uitschakelen. De opties zijn Deactivate (Deactiveren), Disable (Uitschakelen) en Activate (Activeren). OPMERKING: Met de opties Activate en Disable wordt de functie permanent geactiveerd of uitgeschakeld en zijn er geen andere wijzigingen meer toegestaan. Standaardinstelling: Deactivate
CPU XD Support (CPU XD-ondersteuning)	Hiermee kunt u de modus Execute Disable (Uitvoeren uitschakelen) van de processor in- en uitschakelen. Standaardinstelling: Enabled (Ingeschakeld)
Non-Admin Setup Changes (Installatiewijzigingen zonder beheerder)	Hiermee bepaalt u of wijzigingen in de installatie-opties zijn toegestaan als een beheerderswachtwoord is ingesteld. Als deze optie is uitgeschakeld, worden de installatieopties vergrendeld door het beheerderswachtwoord.
Password Configuration (Wachtwoordconfiguratie)	Hiermee bepaalt u de minimale en maximale lengte van het beheerders- en systeemwachtwoord.
Admin Setup Lockout (Vergrendeling van beheerderinstellingen)	Hiermee kunt u voorkomen dat gebruikers Setup openen wanneer een beheerderswachtwoord is ingesteld.

Performance (Prestaties)	
Optie	Omschrijving
Multi Core Support (Ondersteuning van meerdere kernen)	Hiermee schakelt u ondersteuning voor meerdere kernen van de processor in en uit. De opties zijn: All (Alle) 1 en 2 Standaardinstelling: All
Intel® SpeedStep™	Hiermee schakelt u de functie Intel SpeedStep in of uit. Standaardinstelling: Enabled (Ingeschakeld)
Intel® TurboBoost™	Hiermee schakelt u Intel TurboBoost in of uit. Standaardinstelling: Enabled (Ingeschakeld)

Power Management (Energiebeheer)	
Optie	Omschrijving
AC Behavior (Werking bij netadapter)	Hiermee kunt u bepalen of de computer automatisch inschakelt wanneer een netadapter wordt aangesloten. Standaardinstelling: Wake on AC Disabled (Activeren met netadapter uitgeschakeld)
Auto On Time (Tijd automatische inschakeling)	Hiermee kunt u een tijd instellen waarop de computer automatisch moet worden ingeschakeld. U kunt instellen dat de computer dagelijks of op weekdays automatisch wordt ingeschakeld. De instellingen zijn Disabled (Uitgeschakeld), Everyday (Dagelijks) of Weekdays (Weekdagen). Standaardinstelling: Disabled (Uitgeschakeld)
USB Wake Support (Ondersteuning van activering via USB)	Hiermee kunt u bepalen of USB-apparaten de computer uit de slaapstand mogen activeren. Deze functie werkt alleen als de netadapter is aangesloten. Als u de netadapter verwijdert terwijl de computer in de standby-stand staat, onderbreekt het BIOS de stroomtoevoer naar alle USB-poorten om batterijstroom te besparen. Standaardinstelling: Disabled (Uitgeschakeld)
Wake on LAN/WLAN (Activeren via LAN/WLAN)	Hiermee kan de computer worden ingeschakeld door een speciaal LAN-sigitaal of uit de sluimerstand worden geactiveerd door een speciaal draadloos LAN-sigitaal. Automatisch inschakelen vanuit de standby-stand wordt niet door deze instelling beïnvloed en moet zijn ingeschakeld in het besturingssysteem. <ul style="list-style-type: none"> 1 Disabled (Uitgeschakeld): het systeem wordt niet ingeschakeld wanneer een activeringssigitaal wordt ontvangen via het LAN of het draadloze LAN. 1 LAN Only (Alleen LAN): het systeem wordt ingeschakeld door speciale LAN-signalen. 1 WLAN Only (Alleen WLAN): het systeem wordt ingeschakeld door speciale WLAN-signalen. 1 LAN or WLAN (LAN of WLAN): het systeem wordt ingeschakeld door een speciaal LAN-sigitaal of speciale signalen van een draadloos LAN. Standaardinstelling: Disabled (Uitgeschakeld)

ExpressCharge	Hiermee kunt u de functie ExpressCharge in- of uitschakelen. OPMERKING: ExpressCharge is niet beschikbaar voor alle batterijen.
Charger Behavior (Ladergedrag)	Hiermee kunt u de batterijlader in- of uitschakelen. Als deze optie is uitgeschakeld, verliest de accu geen stroom wanneer het systeem is aangesloten op een netadapter, maar wordt deze ook niet geladen. Standaardinstelling: ExpressCharge

POST Behavior (POST-gedrag)	
Optie	Omschrijving
Adapter Warnings (Adapterwaarschuwingen)	Hiermee kunt u de BIOS-waarschuwingsberichten in- en uitschakelen wanneer u bepaalde netadapters gebruikt. Het BIOS geeft deze berichten weer als u een netadapter probeert te gebruiken die te weinig capaciteit heeft voor uw configuratie. Standaardinstelling: Enabled (ingeschakeld)
Keypad (Embedded) (Toetsenblok (geïntegreerd))	Hiermee kunt u een van twee methoden kiezen om het toetsenblok in te schakelen dat in het toetsenbord is geïntegreerd. <ul style="list-style-type: none"> 1 Fn Key Only (Alleen Fn-toets): het toetsenblok wordt alleen ingeschakeld als u de <Fn>-toets ingedrukt houdt. 1 By Num Lk (Met Num Lk): het toetsenblok wordt ingeschakeld wanneer (1) het Num Lock-lampje brandt en (2) er geen extern toetsenbord is aangesloten. Het is mogelijk dat het systeem niet meteen detecteert wanneer een extern toetsenbord wordt losgekoppeld. OPMERKING: Wanneer Setup wordt uitgevoerd, heeft dit veld geen effect. Setup werkt in de modus Fn Key Only . Standaardinstelling: Fn Key Only .
Mouse/Touchpad (Muis/touchpad)	Hiermee kunt u een van de twee methoden voor het gebruik van aanwijsapparaten selecteren. <ul style="list-style-type: none"> 1 Serial Mouse (Seriële muis): schakelt het geïntegreerde touchpad uit wanneer een externe seriële muis aanwezig is. 1 PS/2 Mouse (PS/2-muis): schakelt het ingebouwde touchpad uit wanneer er een externe PS/2-muis aanwezig is. 1 Touchpad-PS/2: het ingebouwde touchpad blijft ingeschakeld wanneer een externe PS/2-muis aanwezig is. Standaardinstelling: Touchpad-PS/2 .
Numlock LED (Num Lock-lampje)	Hiermee kunt u het Num Lock-lampje in- en uitschakelen wanneer de computer wordt opgestart. Standaardinstelling: Enabled (ingeschakeld)
USB Emulation (USB-emulatie)	Bepaalt hoe het BIOS met USB-apparaten omgaat. USB-emulatie is altijd ingeschakeld tijdens POST. Standaardinstelling: Enabled (ingeschakeld)
Fn Key Emulation (Emulatie Fn-toets)	Hiermee kunt u de <Scroll Lock>-toets op een extern PS/2-toetsenbord op dezelfde manier gebruiken als de <Fn>-toets op het interne toetsenbord. OPMERKING: USB-toetsenborden kunnen de <Fn>-toets niet emuleren als u een ACPI-besturingssysteem gebruikt, zoals Microsoft® Windows® XP. USB-toetsenborden emuleren de <Fn>-toets alleen in de niet-ACPI-modus (bijvoorbeeld wanneer u DOS uitvoert). Standaardinstelling: Enabled (ingeschakeld)
Fast Boot (Snel opstarten)	Hiermee kunt u de functie Fast Boot in- of uitschakelen. De volgende opties zijn beschikbaar: <ul style="list-style-type: none"> 1 Minimal (Minimaal): hiermee start u snel op tenzij het BIOS is bijgewerkt, het geheugen is veranderd of de vorige POST niet is voltooid. 1 Thorough (Grondig): hiermee worden geen stappen overgeslagen tijdens het opstartproces. 1 Auto (Automatisch): hiermee laat u het besturingssysteem deze instelling regelen (dit werkt alleen als het besturingssysteem Simple Boot Flag ondersteunt). Standaardinstelling: Minimal (Minimaal)
Intel® Fast Call for Help (Snelle hulp van Intel)	Wordt gebruikt in combinatie met iAMT 4.0. Hiermee kunnen gebruikers contact opnemen met een beheersconsole terwijl ze zich buiten de bedrijfsinfrastructuur bevinden (zoals op een externe locatie of achter een firewall of NAT). U schakelt deze functie in en uit met het selectievakje. Standaardinstelling: Disabled (Uitgeschakeld)

Virtualization Support (Virtualisatieondersteuning)	
Optie	Omschrijving
Virtualization (Virtualisatie)	Hiermee bepaalt u of een VMM (Virtual Machine Monitor) gebruik kan maken van de extra hardwarecapaciteiten van de virtualisatietechnologie van Intel. Standaardinstelling: Enabled (ingeschakeld)
VT for Direct I/O (VT voor directe I/O)	Met deze optie geeft u aan of een VMM (Virtual Machine Monitor) de extra hardwarecapaciteiten van de virtualisatietechnologie van Intel voor directe I/O kan gebruiken. Standaardinstelling: Disabled (Uitgeschakeld)
Trusted Execution (Vertrouwde uitvoering)	Met deze optie geeft u op of een MVMM (Measured Virtual Machine Monitor) de extra hardwarecapaciteiten van de Trusted Execution-technologie van Intel kan gebruiken. De virtualisatietechnologie en de virtualisatietechnologie voor directe I/O moeten voor deze functie zijn ingeschakeld. Standaardinstelling: Disabled (Uitgeschakeld)

Wireless (Draadloos)	
Optie	Omschrijving
Wireless Switch (Schakelaar voor draadloze verbindingen)	Hiermee bepaalt u welke draadloze apparaten door de schakelaar voor draadloze verbindingen worden beheerd: WWAN, WLAN en Bluetooth® .

Wireless Devices (Draadloze apparaten)	Hiermee kunt u de volgende draadloze apparaten in- of uitschakelen: WWAN, WLAN en Bluetooth .
--	---

Maintenance (Onderhoud)	
Optie	Omschrijving
Service Tag (Servicelabel)	Geeft de servicelabel van de computer weer. Als de servicelabel, om welke reden dan ook, nog niet is ingesteld, kunt u dit veld gebruiken om deze alsnog in te stellen. Als er geen servicelabel is ingesteld voor dit systeem, geeft de computer automatisch dit scherm weer wanneer gebruikers het BIOS openen. U wordt gevraagd de servicelabel in te voeren.
Asset Tag (Asset-tag)	Hiermee kunt u een asset-tag voor het systeem maken. Het veld kan alleen worden bijgewerkt als deze tag nog niet is ingesteld.

System Logs (Systeemlogboeken)	
Optie	Omschrijving
BIOS Events (BIOS-gebeurtenissen)	Hiermee kunt u de BIOS POST-gebeurtenissen weergeven en wissen. Het veld bevat de datum en tijd van de gebeurtenis en de led-code.
DellDiag Events (DellDiag-gebeurtenissen)	Hiermee kunt u de diagnostische resultaten van Dell Diagnostics (Dell-diagnostiek) en PSA weergeven. Het veld bevat de datum en tijd, de diagnostische functie die is uitgevoerd en de versie ervan en de resulterende code.
Thermal Events (Thermische gebeurtenissen)	Hiermee kunt u thermische gebeurtenissen weergeven en wissen. Het veld bevat de datum en tijd en de naam van de gebeurtenis.
Power Events (Energiegebeurtenissen)	Hiermee kunt u energiegebeurtenissen weergeven en wissen. Het veld bevat de datum en tijd van de gebeurtenis, de energiestatus en de reden.

[Terug naar inhoudsopgave](#)






[Terug naar inhoudsopgave](#)

Diagnostics (Diagnostiek)

Dell™ Latitude™ E6410/E6410 ATG-onderhoudshandleiding

- [Statuslampjes van apparaat](#)
- [Batterijstatuslampjes](#)
- [Batterijlading en -staat](#)
- [Statuslampjes van toetsenbord](#)
- [Led-foutcodes](#)

Statuslampjes van apparaat

-  Brandt wanneer u de computer inschakelt en knippert wanneer de computer in een energiebeheermodus staat.
-  Brandt terwijl de computer gegevens leest of schrijft.
-  Brandt of knippert om de batterijstatus aan te geven.
-  Brandt wanneer het draadloze netwerk is ingeschakeld.
-  Brandt wanneer een kaart met draadloze Bluetooth®-technologie is ingeschakeld. Als u alleen de Bluetooth-functie wilt uitschakelen, klikt u met de rechtermuisknop op het pictogram in het systeemvak en selecteert u **Bluetooth-radio uitschakelen**.

Batterijstatuslampjes

Als de computer is aangesloten op een stopcontact, werkt het batterijlampje als volgt:

- 1 **Afwisselend knipperend oranje en blauw:** een niet-geverifieerde of niet-ondersteunde, niet van Dell afkomstige netadapter is op de laptop aangesloten.
- 1 **Afwisselend knipperend oranje en constant blauw:** tijdelijk batterijdefect met netadapter aangesloten.
- 1 **Doorlopend knipperend oranje:** fataal batterijdefect met aangesloten netadapter.
- 1 **Lampje uit:** accu in modus Volledig opladen met aangesloten netadapter.
- 1 **Blauw:** accu in modus Opladen met aangesloten netadapter.

Batterijlading en -staat




Als u de batterijstatus wilt controleren, drukt u kort op de statusknop op de batterijopladmeter om de lampjes voor het laadniveau in te schakelen. Elk lampje vertegenwoordigt ongeveer 20 procent van de totale batterijlading.

Als bijvoorbeeld vier lampjes branden, is de batterij nog voor 80 procent geladen. Als er geen lampjes branden, is de batterij leeg.

Als u de batterijstatus wilt controleren door middel van de oplaadmeter, drukt u op de statusknop van de batterijmeter en houdt u deze ten minste drie seconden vast. Als er geen lampjes gaan branden, verkeert de batterij in goede staat en heeft deze nog meer dan 80 procent van de oorspronkelijke oplaadcapaciteit. Elk lampje meer betekent een lagere capaciteit. Als er vijf lampjes worden weergegeven, is er minder dan 60 procent van de oorspronkelijke oplaadcapaciteit over en kunt u de batterij het beste vervangen.

Statuslampjes van toetsenbord

De groene lampjes boven het toetsenbord geven het volgende aan:

-  Brandt wanneer het numerieke toetsenblok wordt geactiveerd.
-  Brandt wanneer de Caps Lock-functie wordt geactiveerd.
-  Brandt wanneer de Scroll Lock-functie wordt geactiveerd.

Led-foutcodes

De volgende tabel bevat de mogelijke led-codes die kunnen worden weergegeven bij problemen met de POST-test.

Weergave	Omschrijving	Volgende stap
 AAN-KNIPPEREN-KNIPPEREN	Er zijn geen SODIMM's geïnstalleerd	<ol style="list-style-type: none">1. Installeer ondersteunde geheugenmodules.2. Als er wel geheugen aanwezig is, plaatst u de module(s) een voor een opnieuw in de sleuven.3. Probeer geheugen uit een andere computer waarvan bekend is dat het werkt of vervang het geheugen.4. Vervang het moederbord.
KNIPPEREN-AAN-AAN		

	Fout met het moederbord	<ol style="list-style-type: none"> 1. Plaats de processor opnieuw. 2. Vervang het moederbord. 3. Vervang de processor.
<p>KNIPPEREN-AAN-KNIPPEREN</p> 	Fout met beeldschermpaneel	<ol style="list-style-type: none"> 1. Plaats de kabel van het beeldscherm opnieuw. 2. Vervang het beeldschermpaneel. 3. Vervang de videokaart en/of het moederbord.
<p>UIT-KNIPPEREN-UIT</p> 	Fout met geheugencompatibiliteit	<ol style="list-style-type: none"> 1. Installeer compatibele geheugenmodules. 2. Als er twee modules zijn geïnstalleerd, verwijdert u er een en test u de werking van de geplaatste module. Plaats de andere module in dezelfde sleuf en test die module. Test de andere sleuf met beide modules. 3. Vervang het geheugen. 4. Vervang het moederbord.
<p>AAN-KNIPPEREN-AAN</p> 	Geheugen gedetecteerd maar er zijn fouten opgetreden	<ol style="list-style-type: none"> 1. Plaats het geheugen opnieuw. 2. Als er twee modules zijn geïnstalleerd, verwijdert u er een en test u de werking van de geplaatste module. Plaats de andere module in dezelfde sleuf en test die module. Test de andere sleuf met beide modules. 3. Vervang het geheugen. 4. Vervang het moederbord.
<p>UIT-KNIPPEREN-KNIPPEREN</p> 	Modemfout	<ol style="list-style-type: none"> 1. Plaats de modem opnieuw. 2. Vervang de modem. 3. Vervang het moederbord.
<p>KNIPPEREN-KNIPPEREN-KNIPPEREN</p> 	Fout met het moederbord	Vervang het moederbord.
<p>KNIPPEREN-KNIPPEREN-UIT</p> 	Fout met optioneel ROM	<ol style="list-style-type: none"> 1. Plaats het apparaat opnieuw. 2. Vervang het apparaat. 3. Vervang het moederbord.
<p>UIT-AAN-UIT</p> 	Fout met opslagapparaat	<ol style="list-style-type: none"> 1. Plaats de vaste schijf en het optische station opnieuw. 2. Test de computer met alleen de vaste schijf en alleen het optische station. 3. Vervang het apparaat dat de storing veroorzaakt. 4. Vervang het moederbord.
<p>KNIPPEREN-KNIPPEREN-AAN</p> 	Fout met videokaart	Vervang het moederbord.

[Terug naar inhoudsopgave](#)

[Terug naar inhoudsopgave](#)

Onderdelen verwijderen en terugplaatsen

Dell™ Latitude™ E6410/E6410 ATG-onderhoudshandleiding

- [ATG-poortklep](#) (alleen voor E6410 ATG-computers)
- [SIM-kaart](#)
- [ExpressCard](#)
- [Optisch station](#)
- [Toegangspaneel](#)
- [Knoopcelbatterij](#)
- [WWAN-kaart](#)
- [Latitude ON™-kaart/CMG-module](#)
- [Warmteafleider en processorventilator](#)
- [Modemconnectorplug](#)
- [Ledpaneel](#)
- [Montagekader van het beeldscherm](#)
- [Beeldschermpaneel](#)
- [Vingerafdruklezer](#)
- [Bluetooth-kaart](#)
- [Moederbord](#)
- [Modemconnector](#)
- [SD-kaartlezer](#)
- [Batterij](#)
- [SD-kaart](#)
- [Smartcard](#)
- [Vaste schijf](#)
- [Scharnierkapjes](#)
- [Geheugen](#)
- [WLAN-kaart](#)
- [Processorventilator](#)
- [Processor](#)
- [Modem](#)
- [Toetsenbord](#)
- [Beeldscherm](#)
- [Camera](#)
- [Polssteun](#)
- [ExpressCard-kast](#)
- [IEEE 1394-poort](#)
- [Voedingsconnector](#)
- [I/O-connector](#)


[Terug naar inhoudsopgave](#)

[Terug naar inhoudsopgave](#)

Specificaties

Dell™ Latitude™ E6410/E6410 ATG-onderhoudshandleiding

- [Systeeminformatie](#)
- [Processor](#)
- [Geheugen](#)
- [Video](#)
- [Geluidskaart](#)
- [Communicatie](#)
- [ExpressCard](#)
- [PC Card](#)
- [SD-geheugenkaartlezer \(Secure Digital\)](#)
- [Contactloze smartcards \(optioneel\)](#)
- [Vingerafdrukkezer \(optioneel\)](#)
- [Poorten en aansluitingen](#)
- [Schrijven en stations](#)
- [Beeldscherm](#)
- [Toetsenbord](#)
- [Touchpad](#)
- [Batterij](#)
- [Netadapter](#)
- [Fysiek](#)
- [Milieu](#)

 **OPMERKING:** Het aanbod kan per regio verschillen. Klik voor meer informatie over de configuratie van uw computer op Start→ Help en ondersteuning en selecteer de optie om informatie over uw computer weer te geven.

Systeeminformatie	
Chipset	Mobile Intel® 5-seriechipset (QM57)
Breedte gegevensbus	64 bits
DRAM-busbreedte	dual channel 64 bits OPMERKING: U moet geheugen in paren installeren om ervoor te zorgen dat de dual channel-modus werkt.
Flash-EEPROM	SPI 32 Mbits
PCI-bus	32 bits, 33 MHz

Processor	
Types	Intel Core™ i5-serie Intel Core i7-serie
L2-cache	Intel Core i5-520M/540M Dual Core, 3 MB Intel Core i7-620M Dual Core, 4 MB
Externe busfrequentie	1066 MHz

Geheugen	
Type	DDR3 SDRAM
Snelheid	1066 MHz
Connectors	twee SODIMM-connectors
Capaciteit modules	1 GB, 2 GB, 4 GB
Minimumgeheugen	1 GB
Maximumgeheugen	8 GB OPMERKING: Alleen 64-bits-besturingssystemen kunnen een geheugencapaciteit van meer dan 4 GB detecteren.

Video	
Type	E6410 - UMA of afzonderlijke videocontroller E6410 ATG - UMA
Controller	
UMA	Intel Graphics Media Accelerator HD
Afzonderlijk	NVIDIA Quadro NVS 3100M
Uitgang	15-pins VGA-connector 20-pins DisplayPort-connector OPMERKING: DisplayPort, DVI en VGA wordt alleen aangeboden via het dockingstation.

Geluidskaart	
Type	tweekanaals high-definition audiocodec (HDA)

Controller	IDT 92HD81B-controller
Luidspreker	twee
Interne luidsprekerversterker	1 W-kanaal
Volumeknoppen	knoppen voor volume verhogen, verlagen en uitschakelen

Communicatie	
Modem	interne modem (optioneel)
Netwerkadapter	10/100/1000 Mbps Intel 82577LM Gigabit Ethernet-controller
Draadloos	speciale WLAN, WWAN en Bluetooth®
GPS-netwerken	minikaart voor mobiel breedband

ExpressCard	
OPMERKING: De ExpressCard-sleuf ondersteunt GEEN PC Cards.	
ExpressCard-connector	ExpressCard-sleuf
Ondersteunde kaarten	ExpressCard van 54 mm ExpressCard van 34 mm OPMERKING: U kunt de E6410 bestellen met een ExpressCard-sleuf of een PC Card-sleuf. OPMERKING: De E6410 ATG ondersteunt geen ExpressCards.

PC Card	
OPMERKING: De PC Card-sleuf ondersteunt GEEN ExpressCards.	
PC Card-connector	Sleuf voor PC Card
Ondersteunde kaarten	PC Cards van 54 mm OPMERKING: U kunt de E6410 bestellen met een PC Card-sleuf of een ExpressCard-sleuf. OPMERKING: De E6410 ATG ondersteunt alleen PC Cards.

SD-geheugenkaartlezer (Secure Digital)	
Ondersteunde kaarten	SD / MMC / SDHC / SDHS / MiniSD / MicroSD / SDIO

Contactloze smartcards (optioneel)	
Ondersteunde smartcards en technologieën	ISO14443A: 106 kbps, 212 kbps, 424 kbps en 848 kbps ISO14443B: 106 kbps, 212 kbps, 424 kbps en 848 kbps ISO15693 HID iClass FIPS201 NXP Desfire

Vingerafdrukkezer (optioneel)	
Type	vingerafdruksensor

Poorten en aansluitingen	
Audio	microfoonconnector, stereo hoofdtelefoon-/luidsprekerconnector
Video	één 15-pins VGA-connector één dual-mode DisplayPort-connector
Netwerkadapter	één RJ-45-connector
Modem	één RJ-11-connector
IEEE 1394	één 4-pins connector
USB	drie USB 2.0-compatibele connectors

	één eSATA/USB 2.0-compatibele poort
Geheugenkaartlezer	één 6-in-1-geheugenkaartlezer
Smartcardlezer	geïntegreerde smartcardlezer
Minikaart	twee minikaartsleuven van halve hoogte één minikaartsleuf van volledige hoogte
Koppelingsconnector	één E-Family koppelingsconnector

Schijven en stations	
Vaste schijf	SATA 2 HDD SATA 2 Mobile HDD
Optische stations	Dvd Ddv+/-rw Blu-ray™

Beeldscherm	Latitude™ E6410	Latitude™ E6410 ATG
Type en afmetingen	TFT van 358,14 mm diagonaal met witte led-achtergrondverlichting	TFT van 358,14 mm diagonaal met witte led-achtergrondverlichting
Actief gedeelte (X/Y)	303,55 mm x 189,65 mm	303,55 mm x 189,65 mm
Afmetingen		
Hoogte	207 mm	207 mm
Breedte	320 mm	320 mm
Werkingshoek	0 graden (gesloten) tot 160 graden	0 graden (gesloten) tot 160 graden
Beeldschermoptie 1	WXGA + antischittering	WXGA
Maximale resolutie	1280 (H) x 800 (V) met 262.000 kleuren	1280 (H) x 800 (V) met 262.000 kleuren
Maximale helderheid	220 nits	730 nits
Vernieuwingsfrequentie	60 Hz	60 Hz
Kijkhoek		
Horizontaal	40 graden/40 graden	55 graden/55 graden
Verticaal	15 graden/30 graden	45 graden/45 graden
Pixelafstand	0,2373 mm x 0,2373 mm	0,2370 mm x 0,2370 mm
Beeldschermoptie 2	WXGA + antischittering	WXGA (aanraakfunctie)
Maximale resolutie	1440 (H) x 900 (V) met 262.000 kleuren	1280 (H) x 800 (V) met 262.000 kleuren
Standaardhelderheid	300 nits	630 nits
Vernieuwingsfrequentie	60 Hz	60 Hz
Kijkhoek		
Horizontaal	40 graden/40 graden	55 graden/55 graden
Verticaal	15 graden/30 graden	45 graden/45 graden
Pixelafstand	0,2109 mm x 0,2109 mm	0,2370 mm x 0,2370 mm

Toetsenbord	
Aantal toetsen	Verenigde Staten: 83 toetsen Europa: 84 toetsen Japan: 87 toetsen
Indeling	QWERTY/AZERTY/Kanji
Toetsenbord met achtergrondverlichting	optioneel

Touchpad	
Actief gedeelte	
X-as	68 mm
Y-as	38 mm

Batterij	
Type	'slimme' lithium-ionbatterij met 4 cellen (37 Wh) 'slimme' lithium-ionbatterij met 6 cellen (60 Wh) 'slimme' lithium-ionbatterij met 9 cellen en levensduur van 3 jaar (81 Wh) 'slimme' lithium-ionbatterij met 9 cellen (90 Wh) 'slimme' lithium-ion slice-batterij met 12 cellen (88 Wh)
Oplaaftijd bij uitgeschakelde computer (met adapter van 90 W)	4, 6, 9 cellen: circa 1 uur tot capaciteit van 80% en 2 uur tot capaciteit van 100%. 12 cellen: circa 3 uur en 20 minuten tot een capaciteit van 100%
Werkingsduur	de werkingsduur van een batterij hangt af van de

	werkomstandigheden en kan onder bepaalde energie-intensieve omstandigheden aanzienlijk korter zijn.
Levensduur	ongeveer 300 laad-/ontlaadcycli
Afmetingen	
Diepte	
4 cellen/6 cellen	206,11 mm
9 cellen	207,77 mm
12 cellen	14,48 mm
Hoogte	
4 cellen/6 cellen	19,81 mm
9 cellen	22,10 mm
12 cellen	217,17 mm
Breedte	
4 cellen/6 cellen	47,0 mm
9 cellen	68,83 mm
12 cellen	322,07 mm
Gewicht	
4 cellen	235,87 g
6 cellen	326,59 g
9-cels	480,81 g
12 cellen	848,22 g
Voltage	11,10 V gelijkstroom
Temperatuurbereik:	
In bedrijf	0°C tot 35°C
Opslag	-40°C tot 60°C
Knoopcelbatterij	CR2032-lithiumknoopbatterij van 3 V

Netadapter	
Ingangsspanning	100 V-240 V~
Ingangsstroom (maximum)	1,5 A
Ingangsfrequentie	50 Hz - 60 Hz
Uitgangsvermogen	65 W of 90 W
Uitgangsstroom:	
65 W (E6410 alleen met UMA-video)	3,34 A (doorlopend)
90 W	4,62 A (doorlopend)
Afmetingen	
Diepte	
65 W	127,00 mm
90 W	147,00 mm
Hoogte	
65 W	16,00 mm
90 W	16,00 mm
Breedte	
65 W	66,04 mm
90 W	70,00 mm
Temperatuurbereik:	
In bedrijf	0°C tot 35°C
Opslag	-40°C tot 65°C

Fysiek	
Latitude E6410	
Diepte	238,30 mm
Hoogte	voorzijde: 25,40 mm achterzijde: 31,20 mm
Breedte	335,00 mm
Gewicht	1,95 kg
Latitude E6410 ATG	
Diepte	245,80 mm
Hoogte	voorzijde: 31,20 mm achterzijde (met poortklep):

	39,50 mm
Breedte	341,00 mm
Gewicht (minimum)	2,68 kg

Milieu	
Temperatuurbereik:	
In bedrijf	0°C tot 35°C
Niet in bedrijf	-40°C tot 65°C
Relatieve vochtigheid (maximum)	
In bedrijf	10% tot 90% (niet-condenserend)
Niet in bedrijf	5% tot 95% (niet-condenserend)
Maximumvibratie	
In bedrijf	0,66 Grms (2 Hz - 600 Hz)
Niet in bedrijf	1,30 Grms (2 Hz - 600 Hz)
OPMERKING: Trilling wordt gemeten met behulp van een willekeurig vibrerend spectrum dat de gebruikersomgeving simuleert.	
Maximumimpact	
In bedrijf	110 G (2 ms)
Niet in bedrijf	160 G (2 ms)
OPMERKING: Schok wordt gemeten met vaste schijf met geblokkeerde koppen bij een halve sinuspuls van 2 ms.	
Hoogte	
In bedrijf	-15,20 m tot 3048 m
Niet in bedrijf	-15,20 m tot 10.668 m

[Terug naar inhoudsopgave](#)

[Terug naar Onderdelen verwijderen en terugplaatsen](#)

Toegangspaneel

Dell™ Latitude™ E6410/E6410 ATG-onderhoudshandleiding

⚠ WAARSCHUWING: Lees de veiligheidsinstructies die bij de computer zijn geleverd alvorens u werkzaamheden binnen in de computer uitvoert. Voor meer informatie over veiligheid kunt u de homepage voor regelgeving raadplegen op www.dell.com/regulatory_compliance.

Het toegangspaneel verwijderen



📌 OPMERKING: Mogelijk dient u Adobe® Flash® Player van Adobe.com te installeren om de onderstaande afbeeldingen te kunnen weergeven.

1. Volg de procedures in [Voordat u handelingen uitvoert in de computer](#).
2. Verwijder de [ATG-poortklep](#) (alleen van toepassing op de E6410 ATG-computer).
3. Verwijder de [batterij](#).
4. Draai de borgschroef los waarmee het toegangspaneel aan de onderzijde van de computer is bevestigd.

5. Schuif het toegangspaneel naar de voorzijde van de computer.

6. Til het toegangspaneel uit de computer.

Het toegangspaneel terugplaatsen

Voer de bovenstaande stappen in omgekeerde volgorde uit om het toegangspaneel terug te plaatsen.

[Terug naar Onderdelen verwijderen en terugplaatsen](#)

[Terug naar Onderdelen verwijderen en terugplaatsen](#)

ATG-poortklep

Dell™ Latitude™ E6410/E6410 ATG-onderhoudshandleiding

⚠ WAARSCHUWING: Lees de veiligheidsinstructies die bij de computer zijn geleverd alvorens u werkzaamheden binnen in de computer uitvoert. Voor meer informatie over veiligheid kunt u de homepage voor regelgeving raadplegen op www.dell.com/regulatory_compliance.

De ATG-poortklep verwijderen



📌 OPMERKING: Mogelijk dient u Adobe® Flash® Player van Adobe.com te installeren om de onderstaande afbeeldingen te kunnen weergeven.

1. Volg de procedures in [Voordat u handelingen uitvoert in de computer](#).
2. Wrik de ATG-poortklep los en verwijder deze van de onderzijde van de computer.

De ATG-poortklep terugplaatsen

Voer de bovenstaande stappen in omgekeerde volgorde uit om de ATG-poortklep terug te plaatsen.

[Terug naar Onderdelen verwijderen en terugplaatsen](#)

[Terug naar Onderdelen verwijderen en terugplaatsen](#)

Batterij

Dell™ Latitude™ E6410/E6410 ATG-onderhoudshandleiding

⚠ WAARSCHUWING: Lees de veiligheidsinstructies die bij de computer zijn geleverd alvorens u werkzaamheden binnen in de computer uitvoert. Voor meer informatie over veiligheid kunt u de homepage voor regelgeving raadplegen op www.dell.com/regulatory_compliance.

De batterij verwijderen



🔍 OPMERKING: Mogelijk dient u Adobe® Flash® Player van Adobe.com te installeren om de onderstaande afbeeldingen te kunnen weergeven.

1. Volg de procedures in [Voordat u handelingen uitvoert in de computer](#).
2. Schuif de batterijvergrendelingen naar het midden van de computer.

3. Schuif de batterij uit de computer en verwijder deze.

De batterij terugplaatsen

Voer de bovenstaande stappen in omgekeerde volgorde uit om de batterij terug te plaatsen.

[Terug naar Onderdelen verwijderen en terugplaatsen](#)

[Terug naar Onderdelen verwijderen en terugplaatsen](#)

Bluetooth-kaart

Dell™ Latitude™ E6410/E6410 ATG-onderhoudshandleiding

⚠ WAARSCHUWING: Lees de veiligheidsinstructies die bij de computer zijn geleverd alvorens u werkzaamheden binnen in de computer uitvoert. Voor meer informatie over veiligheid kunt u de homepage voor regelgeving raadplegen op www.dell.com/regulatory_compliance.

De Bluetooth-kaart verwijderen



OPMERKING: Mogelijk dient u Adobe® Flash® Player van Adobe.com te installeren om de onderstaande afbeeldingen te kunnen weergeven.

1. Volg de procedures in [Voordat u handelingen uitvoert in de computer](#).
 2. Verwijder de [ATG-poortklep](#) (alleen van toepassing op de E6410 ATG-computer).
 3. Verwijder de [batterij](#).
 4. Verwijder de [SIM-kaart](#).
 5. Verwijder de [SD-kaart](#).
 6. Verwijder de [ExpressCard](#).
 7. Verwijder de [smartcard](#).
 8. Verwijder de [scharnierkapjes](#).
 9. Verwijder het [toegangspaneel](#).
 10. Verwijder het [optische station](#).
 11. Verwijder de [vaste schijf](#).
 12. Verwijder het [ledpaneel](#).
 13. Verwijder het [toetsenbord](#).
 14. Verwijder de [knoopcelbatterij](#).
 15. Verwijder het [geheugen](#).
 16. Verwijder de [WWAN-kaart](#).
 17. Verwijder de [WLAN-kaart](#).
 18. Verwijder de [Latitude ON™-flash/CMG-module](#).
 19. Verwijder de [vingerafdruklezer](#).
 20. Verwijder de [warmteafleider en processorventilator](#).
 21. Verwijder de schroef waarmee de Bluetooth-kaart aan de computer is bevestigd.
-
22. Koppel de Bluetooth-kabel los van de computer.
 23. Verwijder de Bluetooth-kaart uit de computer.

De Bluetooth-kaart terugplaatsen

Voer de bovenstaande stappen in omgekeerde volgorde uit om de Bluetooth-kaart terug te plaatsen.

[Terug naar Onderdelen verwijderen en terugplaatsen](#)

[Terug naar Onderdelen verwijderen en terugplaatsen](#)

Camera

Dell™ Latitude™ E6410/E6410 ATG-onderhoudshandleiding

⚠ WAARSCHUWING: Lees de veiligheidsinstructies die bij de computer zijn geleverd alvorens u werkzaamheden binnen in de computer uitvoert. Voor meer informatie over veiligheid kunt u de homepage voor regelgeving raadplegen op www.dell.com/regulatory_compliance.

De camera verwijderen



⚠ OPMERKING: Mogelijk dient u Adobe® Flash® Player van Adobe.com te installeren om de onderstaande afbeeldingen te kunnen weergeven.

1. Volg de procedures in [Voordat u handelingen uitvoert in de computer](#).
2. Verwijder de [batterij](#).
3. Verwijder het [montagekader van het beeldscherm](#).
4. Draai de borgschroef los waarmee de camera aan de computer is bevestigd.

5. Verwijder de camera uit de sleuf in de computer.

6. Koppel de gegevenskabel los om de camera uit de computer te verwijderen.

De camera terugplaatsen

Voer de bovenstaande stappen in omgekeerde volgorde uit om de camera terug te plaatsen.

[Terug naar Onderdelen verwijderen en terugplaatsen](#)

[Terug naar Onderdelen verwijderen en terugplaatsen](#)

ExpressCard-kast

Dell™ Latitude™ E6410/E6410 ATG-onderhoudshandleiding

⚠ WAARSCHUWING: Lees de veiligheidsinstructies die bij de computer zijn geleverd alvorens u werkzaamheden binnen in de computer uitvoert. Voor meer informatie over veiligheid kunt u de homepage voor regelgeving raadplegen op www.dell.com/regulatory_compliance.

De ExpressCard-kast verwijderen



📌 OPMERKING: Mogelijk dient u Adobe® Flash® Player van Adobe.com te installeren om de onderstaande afbeeldingen te kunnen weergeven.

1. Volg de procedures in [Voordat u handelingen uitvoert in de computer](#).
2. Verwijder de [ATG-poortklep](#) (alleen van toepassing op de E6410 ATG-computer).
3. Verwijder de [batterij](#).
4. Verwijder de [geheugenkaart](#).
5. Verwijder de [ExpressCard](#).
6. Verwijder het [toegangspaneel](#).
7. Verwijder de [scharnierkapjes](#).
8. Verwijder het [ledpaneel](#).
9. Verwijder het [toetsenbord](#).
10. Verwijder de [vaste schijf](#).
11. Verwijder de [vingerafdrukkezer](#).
12. Verwijder de [warmteafleider en processorventilator](#).
13. Verwijder het [beeldscherm](#).
14. Verwijder de [polssteun](#).
15. Verwijder de schroeven waarmee de ExpressCard-kast aan de computer is bevestigd.

16. Til de ExpressCard-kast omhoog en schuif de ExpressCard-kast uit de computer.

De ExpressCard-kast terugplaatsen

Voer de bovenstaande stappen in omgekeerde volgorde uit om de ExpressCard-kast terug te plaatsen.

[Terug naar Onderdelen verwijderen en terugplaatsen](#)

[Terug naar Onderdelen verwijderen en terugplaatsen](#)

Knoopcelbatterij

Dell™ Latitude™ E6410/E6410 ATG-onderhoudshandleiding

⚠ WAARSCHUWING: Lees de veiligheidsinstructies die bij de computer zijn geleverd alvorens u werkzaamheden binnen in de computer uitvoert. Voor meer informatie over veiligheid kunt u de homepage voor regelgeving raadplegen op www.dell.com/regulatory_compliance.

De knoopcelbatterij verwijderen



OPMERKING: Mogelijk dient u Adobe® Flash® Player van Adobe.com te installeren om de onderstaande afbeeldingen te kunnen weergeven.

1. Volg de procedures in [Voordat u handelingen uitvoert in de computer](#).
2. Verwijder de [ATG-poortklep](#) (alleen van toepassing op de E6410 ATG-computer).
3. Verwijder de [batterij](#).
4. Verwijder het [toegangspaneel](#).
5. Verwijder de kabel van de knoopcelbatterij uit het moederbord.

6. Til de knoopcelbatterij omhoog en verwijder hem uit de houder.

De knoopbatterij terugplaatsen

Voer de bovenstaande stappen in omgekeerde volgorde uit om de knoopcelbatterij terug te plaatsen.

[Terug naar Onderdelen verwijderen en terugplaatsen](#)

[Terug naar Onderdelen verwijderen en terugplaatsen](#)

Beeldscherm

Dell™ Latitude™ E6410/E6410 ATG-onderhoudshandleiding

⚠ WAARSCHUWING: Lees de veiligheidsinstructies die bij de computer zijn geleverd alvorens u werkzaamheden binnen in de computer uitvoert. Voor meer informatie over veiligheid kunt u de homepage voor regelgeving raadplegen op www.dell.com/regulatory_compliance.

Het beeldscherm verwijderen



OPMERKING: Mogelijk dient u Adobe® Flash® Player van Adobe.com te installeren om de onderstaande afbeeldingen te kunnen weergeven.

1. Volg de procedures in [Voordat u handelingen uitvoert in de computer](#).
2. Verwijder de [ATG-poortklep](#) (alleen van toepassing op de E6410 ATG-computer).
3. Verwijder de [batterij](#).
4. Verwijder de [scharnierkapjes](#).
5. Verwijder het [toegangspaneel](#).
6. Koppel de antennekabel van de WLAN- en/of WWAN-kaart los en verwijder de kabel.

7. Koppel de kabel van het aanraakscherm los van het moederbord en verwijder de kabel. (Alleen van toepassing op de E6410 ATG-computer.)

8. Draai de borgschroeven los waarmee de beeldschermkabel aan het moederbord is bevestigd.

9. Koppel de gegevenskabel van het beeldscherm los van het moederbord en verwijder de kabel.

10. Verwijder de schroeven waarmee het beeldscherm aan de computer is bevestigd.

11. Til het beeldscherm uit de computer.

Het beeldscherm terugplaatsen

Voer de bovenstaande stappen in omgekeerde volgorde uit om het beeldscherm terug te plaatsen.

[Terug naar Onderdelen verwijderen en terugplaatsen](#)

[Terug naar Onderdelen verwijderen en terugplaatsen](#)

Montagekader van het beeldscherm

Dell™ Latitude™ E6410/E6410 ATG-onderhoudshandleiding

⚠ WAARSCHUWING: Lees de veiligheidsinstructies die bij de computer zijn geleverd alvorens u werkzaamheden binnen in de computer uitvoert. Voor meer informatie over veiligheid kunt u de homepage voor regelgeving raadplegen op www.dell.com/regulatory_compliance.

Het montagekader van het beeldscherm verwijderen



📌 OPMERKING: Mogelijk dient u Adobe® Flash® Player van Adobe.com te installeren om de onderstaande afbeeldingen te kunnen weergeven.

1. Volg de procedures in [Voordat u handelingen uitvoert in de computer](#).
2. Verwijder de [batterij](#).
3. Wrik het montagekader met behulp van een plastic pennetje voorzichtig van binnen naar buiten uit het beeldscherm, waarbij u aan de onderzijde begint.

4. Wanneer alle lipjes zijn losgemaakt, verwijdert u het montagekader uit het beeldscherm.

Het montagekader terugplaatsen

Voer de bovenstaande stappen in omgekeerde volgorde uit om het montagekader terug te plaatsen.

[Terug naar Onderdelen verwijderen en terugplaatsen](#)

[Terug naar Onderdelen verwijderen en terugplaatsen](#)

Beeldschermpaneel

Dell™ Latitude™ E6410/E6410 ATG-onderhoudshandleiding

⚠ WAARSCHUWING: Lees de veiligheidsinstructies die bij de computer zijn geleverd alvorens u werkzaamheden binnen in de computer uitvoert. Voor meer informatie over veiligheid kunt u de homepage voor regelgeving raadplegen op www.dell.com/regulatory_compliance.

Het beeldschermpaneel verwijderen



📌 OPMERKING: Mogelijk dient u Adobe® Flash® Player van Adobe.com te installeren om de onderstaande afbeeldingen te kunnen weergeven.

1. Volg de procedures in [Voordat u handelingen uitvoert in de computer](#).
2. Verwijder de [ATG-poortklep](#) (alleen van toepassing op de E6410 ATG-computer).
3. Verwijder de [batterij](#).
4. Verwijder het [montagekader van het beeldscherm](#).
5. Verwijder de schroeven waarmee het beeldschermpaneel aan het beeldscherm is bevestigd.

6. Verwijder het beeldschermpaneel uit de bovenste kap en leg het met de voorzijde omlaag op de palmsteun.

7. Koppel de kabel van het aanraakscherm (1) en de EDP-kabel (2) los van het lcd-scherm.
8. Koppel de kabel van het aanraakscherm los, indien aanwezig.

9. Verwijder het schermpaneel.

10. Verwijder de schroeven waarmee de linkerbeugel van het beeldscherm aan het beeldschermpaneel is bevestigd.

11. Verwijder de schroeven waarmee de rechterbeugel van het beeldscherm aan het beeldschermpaneel is bevestigd.

Het beeldschermpaneel terugplaatsen

Voer de bovenstaande stappen in omgekeerde volgorde uit om het beeldschermpaneel terug te plaatsen.

[Terug naar Onderdelen verwijderen en terugplaatsen](#)

[Terug naar Onderdelen verwijderen en terugplaatsen](#)

ExpressCard

Dell™ Latitude™ E6410/E6410 ATG-onderhoudshandleiding

⚠ WAARSCHUWING: Lees de veiligheidsinstructies die bij de computer zijn geleverd alvorens u werkzaamheden binnen in de computer uitvoert. Voor meer informatie over veiligheid kunt u de homepage voor regelgeving raadplegen op www.dell.com/regulatory_compliance.

De ExpressCard verwijderen



📌 OPMERKING: Mogelijk dient u Adobe® Flash® Player van Adobe.com te installeren om de onderstaande afbeeldingen te kunnen weergeven.

1. Volg de procedures in [Voordat u handelingen uitvoert in de computer](#).
2. Verwijder de [ATG-poortklep](#) (alleen van toepassing op de E6410 ATG-computer).
3. Druk op de uitwerpknop voor de kaart en laat deze los.

4. Druk op de uitwerpknop voor de kaart om de kaart los te maken.

5. Verwijder de kaart uit de computer.

De ExpressCard terugplaatsen

Voer de bovenstaande stappen in omgekeerde volgorde uit om de ExpressCard terug te plaatsen.

[Terug naar Onderdelen verwijderen en terugplaatsen](#)

[Terug naar Onderdelen verwijderen en terugplaatsen](#)

Processorventilator

Dell™ Latitude™ E6410/E6410 ATG-onderhoudshandleiding

⚠ WAARSCHUWING: Lees de veiligheidsinstructies die bij de computer zijn geleverd alvorens u werkzaamheden binnen in de computer uitvoert. Voor meer informatie over veiligheid kunt u de homepage voor regelgeving raadplegen op www.dell.com/regulatory_compliance.

De processorventilator verwijderen



📌 OPMERKING: Mogelijk dient u Adobe® Flash® Player van Adobe.com te installeren om de onderstaande afbeeldingen te kunnen weergeven.

1. Volg de procedures in [Voordat u handelingen uitvoert in de computer](#).
2. Verwijder de [ATG-poortklep](#) (alleen van toepassing op de E6410 ATG-computer).
3. Verwijder de [batterij](#).
4. Verwijder het [toegangspaneel](#).
5. Koppel de kabel van de processorventilator los van het moederbord.

6. Verwijder de schroeven waarmee de processorventilator aan de warmteafleider is bevestigd.

7. Verwijder de processorventilator uit de computer.

De processorventilator terugplaatsen

Voer de bovenstaande stappen in omgekeerde volgorde uit om de processorventilator terug te plaatsen.

[Terug naar Onderdelen verwijderen en terugplaatsen](#)

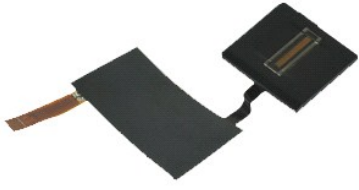
[Terug naar Onderdelen verwijderen en terugplaatsen](#)

Vingerafdruklezer

Dell™ Latitude™ E6410/E6410 ATG-onderhoudshandleiding

⚠ WAARSCHUWING: Lees de veiligheidsinstructies die bij de computer zijn geleverd alvorens u werkzaamheden binnen in de computer uitvoert. Voor meer informatie over veiligheid kunt u de homepage voor regelgeving raadplegen op www.dell.com/regulatory_compliance.

De vingerafdruklezer verwijderen



📌 OPMERKING: Mogelijk dient u Adobe® Flash® Player van Adobe.com te installeren om de onderstaande afbeeldingen te kunnen weergeven.

1. Volg de procedures in [Voordat u handelingen uitvoert in de computer](#).
2. Verwijder de [ATG-poortklep](#) (alleen van toepassing op de E6410 ATG-computer).
3. Verwijder de [batterij](#).
4. Verwijder het [optische station](#).
5. Verwijder het [toegangspaneel](#).
6. Verwijder het [ledpaneel](#).
7. Verwijder het [toetsenbord](#).
8. Draai de borgschroef (met de aanduiding 'F') op de onderzijde van de computer los waarmee de vingerafdruklezer is bevestigd.

9. Koppel de gegevenskabel van de vingerafdruklezer los van het moederbord.

10. Verwijder de tape van de kabel en de vingerafdruklezer, zodat u de vingerafdruklezer uit de computer kunt verwijderen.

De vingerafdruklezer terugplaatsen

Voer de bovenstaande stappen in omgekeerde volgorde uit om de vingerafdruklezer terug te plaatsen.

[Terug naar Onderdelen verwijderen en terugplaatsen](#)

[Terug naar Onderdelen verwijderen en terugplaatsen](#)

Vaste schijf

Dell™ Latitude™ E6410/E6410 ATG-onderhoudshandleiding

⚠ WAARSCHUWING: Lees de veiligheidsinstructies die bij de computer zijn geleverd alvorens u werkzaamheden binnen in de computer uitvoert. Voor meer informatie over veiligheid kunt u de homepage voor regelgeving raadplegen op www.dell.com/regulatory_compliance.

De vaste schijf verwijderen



⚠ OPMERKING: Mogelijk dient u Adobe® Flash® Player van Adobe.com te installeren om de onderstaande afbeeldingen te kunnen weergeven.

1. Volg de procedures in [Voordat u handelingen uitvoert in de computer](#).
2. Verwijder de [ATG-poortklep](#) (alleen van toepassing op de E6410 ATG-computer).
3. Verwijder de [batterij](#).
4. Verwijder de schroeven waarmee de vaste schijf in de computer is bevestigd.

5. Schuif de vaste schijf uit de computer.

6. Verwijder de schroef waarmee de houder van de vaste schijf aan de vaste schijf is bevestigd.

7. Trek aan de houder van de vaste schijf en verwijder deze van de vaste schijf.

De vaste schijf terugplaatsen

Voer de bovenstaande stappen in omgekeerde volgorde uit om de vaste schijf terug te plaatsen.

[Terug naar Onderdelen verwijderen en terugplaatsen](#)

[Terug naar Onderdelen verwijderen en terugplaatsen](#)

Warmteafleider en processorventilator

Dell™ Latitude™ E6410/E6410 ATG-onderhoudshandleiding

⚠ WAARSCHUWING: Lees de veiligheidsinstructies die bij de computer zijn geleverd alvorens u werkzaamheden binnen in de computer uitvoert. Voor meer informatie over veiligheid kunt u de homepage voor regelgeving raadplegen op www.dell.com/regulatory_compliance.

De warmteafleider en de processorventilator verwijderen



OPMERKING: Mogelijk dient u Adobe® Flash® Player van Adobe.com te installeren om de onderstaande afbeeldingen te kunnen weergeven.

1. Volg de procedures in [Voordat u handelingen uitvoert in de computer](#).
2. Verwijder de [ATG-poortklep](#) (alleen van toepassing op de E6410 ATG-computer).
3. Verwijder de [batterij](#).
4. Verwijder het [toegangspaneel](#).
5. Verwijder de [knoopcelbatterij](#).
6. Koppel de ventilatorkabel los van het moederbord.

7. Draai de borgschroeven op de warmteafleider los.

8. Til de zijde van de warmteafleider die zich het dichtst bij het midden van de computer bevindt omhoog en schuif de warmteafleider uit de computer.

De warmteafleider en de processorventilator terugplaatsen

Voer de bovenstaande stappen in omgekeerde volgorde uit om de warmteafleider en de processorventilator terug te plaatsen.

[Terug naar Onderdelen verwijderen en terugplaatsen](#)

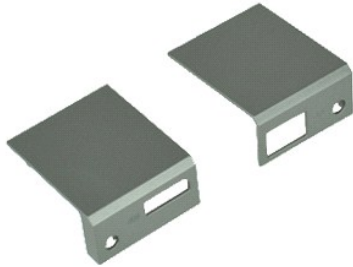
[Terug naar Onderdelen verwijderen en terugplaatsen](#)

Scharnierkapjes

Dell™ Latitude™ E6410/E6410 ATG-onderhoudshandleiding

⚠ WAARSCHUWING: Lees de veiligheidsinstructies die bij de computer zijn geleverd alvorens u werkzaamheden binnen in de computer uitvoert. Voor meer informatie over veiligheid kunt u de homepage voor regelgeving raadplegen op www.dell.com/regulatory_compliance.

De scharnierkapjes verwijderen



📌 OPMERKING: Mogelijk dient u Adobe® Flash® Player van Adobe.com te installeren om de onderstaande afbeeldingen te kunnen weergeven.

1. Volg de procedures in [Voordat u handelingen uitvoert in de computer](#).
2. Verwijder de [ATG-poortklep](#) (alleen van toepassing op de E6410 ATG-computer).
3. Verwijder de [batterij](#).
4. Verwijder de schroeven waarmee de scharnierkapjes aan de computer zijn bevestigd.

5. Schuif de scharnierkapjes in de richting van de achterzijde van de computer en verwijder de scharnierkapjes.

De scharnierkapjes terugplaatsen

Voer de bovenstaande stappen in omgekeerde volgorde uit om de scharnierkapjes terug te plaatsen.

[Terug naar Onderdelen verwijderen en terugplaatsen](#)

[Terug naar Onderdelen verwijderen en terugplaatsen](#)

IEEE 1394-poort

Dell™ Latitude™ E6410/E6410 ATG-onderhoudshandleiding

⚠ WAARSCHUWING: Lees de veiligheidsinstructies die bij de computer zijn geleverd alvorens u werkzaamheden binnen in de computer uitvoert. Voor meer informatie over veiligheid kunt u de homepage voor regelgeving raadplegen op www.dell.com/regulatory_compliance.

De IEEE 1394-poort verwijderen



⚠ OPMERKING: Mogelijk dient u Adobe® Flash® Player van Adobe.com te installeren om de onderstaande afbeeldingen te kunnen weergeven.

1. Volg de procedures in [Voordat u handelingen uitvoert in de computer](#).
2. Verwijder de [ATG-poortklep](#) (alleen van toepassing op de E6410 ATG-computer).
3. Verwijder de [batterij](#).
4. Verwijder de [SIM-kaart](#).
5. Verwijder de [SD-kaart](#).
6. Verwijder de [ExpressCard](#).
7. Verwijder de [smartcard](#).
8. Verwijder de [scharnierkapjes](#).
9. Verwijder het [toegangspaneel](#).
10. Verwijder het [optische station](#).
11. Verwijder de [vaste schijf](#).
12. Verwijder het [ledpaneel](#).
13. Verwijder het [toetsenbord](#).
14. Verwijder de [knoopcelbatterij](#).
15. Verwijder het [geheugen](#).
16. Verwijder de [WWAN-kaart](#).
17. Verwijder de [WLAN-kaart](#).
18. Verwijder de [Latitude ON™-flash/CMG-module](#).
19. Verwijder de [vingerafdruklezer](#).
20. Verwijder de [warmteafleider en processorventilator](#).
21. Verwijder het [beeldscherm](#).
22. Pel het ferrietvel over de Firewire-kabel los.

23. Koppel de Firewire-gegevenskabel los van het moederbord en verwijder de kabel.

24. Verwijder de schroeven waarmee de IEEE 1394-poort aan de computer is bevestigd.

25. Verwijder de IEEE 1394-kaart uit de computer.

De IEEE 1394-poort terugplaatsen

Voer de bovenstaande stappen in omgekeerde volgorde uit om de IEEE 1394-poort terug te plaatsen.

[Terug naar Onderdelen verwijderen en terugplaatsen](#)

[Terug naar Onderdelen verwijderen en terugplaatsen](#)

I/O-poortkaart

Dell™ Latitude™ E6410/E6410 ATG-onderhoudshandleiding

⚠ WAARSCHUWING: Lees de veiligheidsinstructies die bij de computer zijn geleverd alvorens u werkzaamheden binnen in de computer uitvoert. Voor meer informatie over veiligheid kunt u de homepage voor regelgeving raadplegen op www.dell.com/regulatory_compliance.

De I/O-poortkaart verwijderen



OPMERKING: Mogelijk dient u Adobe® Flash® Player van Adobe.com te installeren om de onderstaande afbeeldingen te kunnen weergeven.

1. Volg de procedures in [Voordat u handelingen uitvoert in de computer](#).
2. Verwijder de [ATG-poortklep](#) (alleen van toepassing op de E6410 ATG-computer).
3. Verwijder de [batterij](#).
4. Verwijder het [optische station](#).
5. Verwijder de [vaste schijf](#).
6. Verwijder de [scharnierkables](#).
7. Verwijder het [toegangspaneel](#).
8. Verwijder de [knoopcelbatterij](#).
9. Verwijder de [warmteafleider en processorventilator](#).
10. Verwijder het [ledpaneel](#).
11. Verwijder het [toetsenbord](#).
12. Verwijder het [beeldscherm](#).
13. Verwijder de [polssteun](#).
14. Verwijder de [modem](#).
15. Verwijder de [modemconnector](#).
16. Verwijder de [ExpressCard-kast](#).
17. Verwijder de [polssteun](#).
18. Verwijder het [moederbord](#).
19. Verwijder de schroef waarmee de I/O-poortkaart aan de computer is bevestigd.

20. Til de linkerrand van de I/O-poortkaart omhoog en verwijder de I/O-poortkaart uit de computer.

De I/O-poortkaart terugplaatsen

Voer de bovenstaande stappen in omgekeerde volgorde uit om de I/O-poortkaart terug te plaatsen.

[Terug naar Onderdelen verwijderen en terugplaatsen](#)

[Terug naar Onderdelen verwijderen en terugplaatsen](#)

Toetsenbord

Dell™ Latitude™ E6410/E6410 ATG-onderhoudshandleiding

⚠ WAARSCHUWING: Lees de veiligheidsinstructies die bij de computer zijn geleverd alvorens u werkzaamheden binnen in de computer uitvoert. Voor meer informatie over veiligheid kunt u de homepage voor regelgeving raadplegen op www.dell.com/regulatory_compliance.

Het toetsenbord verwijderen



OPMERKING: Mogelijk dient u Adobe® Flash® Player van Adobe.com te installeren om de onderstaande afbeeldingen te kunnen weergeven.

1. Volg de procedures in [Voordat u handelingen uitvoert in de computer](#).
2. Verwijder de [ATG-poortklep](#) (alleen van toepassing op de E6410 ATG-computer).
3. Verwijder de [batterij](#).
4. Verwijder het [ledpaneel](#).
5. Verwijder de schroeven waarmee het toetsenbord aan de computer is bevestigd.

6. Gebruik een plastic plaatje om de achterzijde van het toetsenbord omhoog te tillen en het toetsenbord los te maken.

7. Schuif het toetsenbord in de richting van de achterkant van de computer en verwijder het toetsenbord uit de computer.

Het toetsenbord terugplaatsen

Voer de bovenstaande stappen in omgekeerde volgorde uit om het toetsenbord terug te plaatsen.

[Terug naar Onderdelen verwijderen en terugplaatsen](#)

[Terug naar Onderdelen verwijderen en terugplaatsen](#)

Latitude ON™-flash/CMG-module

Dell™ Latitude™ E6410/E6410 ATG-onderhoudshandleiding

⚠ WAARSCHUWING: Lees de veiligheidsinstructies die bij de computer zijn geleverd alvorens u werkzaamheden binnen in de computer uitvoert. Voor meer informatie over veiligheid kunt u de homepage voor regelgeving raadplegen op www.dell.com/regulatory_compliance.

De Latitude ON™-flash/CMG-module verwijderen



🔍 OPMERKING: Mogelijk dient u Adobe® Flash® Player van Adobe.com te installeren om de onderstaande afbeeldingen te kunnen weergeven.

1. Volg de procedures in [Voordat u handelingen uitvoert in de computer](#).
2. Verwijder de [ATG-poortklep](#) (alleen van toepassing op de E6410 ATG-computer).
3. Verwijder de [batterij](#).
4. Verwijder het linkerscharnierkapje. (Zie [De scharnierkapjes verwijderen](#).)
5. Verwijder de schroef waarmee de Latitude ON-flash/CMG-module is bevestigd.

6. De Latitude ON-flash/CMG-module verwijderen

De Latitude ON-flash/CMG-module terugplaatsen

Voer de bovenstaande stappen in omgekeerde volgorde uit om de Latitude ON-flash/CMG-module terug te plaatsen.

[Terug naar Onderdelen verwijderen en terugplaatsen](#)

[Terug naar Onderdelen verwijderen en terugplaatsen](#)

Ledpaneel

Dell™ Latitude™ E6410/E6410 ATG-onderhoudshandleiding

⚠ WAARSCHUWING: Lees de veiligheidsinstructies die bij de computer zijn geleverd alvorens u werkzaamheden binnen in de computer uitvoert. Voor meer informatie over veiligheid kunt u de homepage voor regelgeving raadplegen op www.dell.com/regulatory_compliance.

Het ledpaneel verwijderen



📌 OPMERKING: Mogelijk dient u Adobe® Flash® Player van Adobe.com te installeren om de onderstaande afbeeldingen te kunnen weergeven.

1. Volg de procedures in [Voordat u handelingen uitvoert in de computer](#).
2. Verwijder de [batterij](#).
3. Wrik het ene uiteinde van het ledpaneel voorzichtig omhoog en verwijder het paneel.

Het ledpaneel terugplaatsen

Voer de bovenstaande stappen in omgekeerde volgorde uit om het ledpaneel terug te plaatsen.

[Terug naar Onderdelen verwijderen en terugplaatsen](#)

[Terug naar Onderdelen verwijderen en terugplaatsen](#)

Geheugen

Dell™ Latitude™ E6410/E6410 ATG-onderhoudshandleiding

⚠ WAARSCHUWING: Lees de veiligheidsinstructies die bij de computer zijn geleverd alvorens u werkzaamheden binnen in de computer uitvoert. Voor meer informatie over veiligheid kunt u de homepage voor regelgeving raadplegen op www.dell.com/regulatory_compliance.

De geheugenmodule verwijderen



🔍 OPMERKING: Mogelijk dient u Adobe® Flash® Player van Adobe.com te installeren om de onderstaande afbeeldingen te kunnen weergeven.

1. Volg de procedures in [Voordat u handelingen uitvoert in de computer](#).
2. Verwijder de [ATG-poortklep](#) (alleen van toepassing op de E6410 ATG-computer).
3. Verwijder de [batterij](#).
4. Verwijder het [toegangspaneel](#).
5. Druk de bevestigingsklemmetjes aan weerszijden van de connector van de geheugenmodule uit elkaar totdat de module uit de connector springt.

6. Schuif de geheugenmodule uit de houder en verwijder de module.

De geheugenmodule terugplaatsen

Voer de bovenstaande stappen in omgekeerde volgorde uit om de geheugenmodule terug te plaatsen.

[Terug naar Onderdelen verwijderen en terugplaatsen](#)

[Terug naar Onderdelen verwijderen en terugplaatsen](#)

Modem

Dell™ Latitude™ E6410/E6410 ATG-onderhoudshandleiding

⚠ WAARSCHUWING: Lees de veiligheidsinstructies die bij de computer zijn geleverd alvorens u werkzaamheden binnen in de computer uitvoert. Voor meer informatie over veiligheid kunt u de homepage voor regelgeving raadplegen op www.dell.com/regulatory_compliance.

De modem verwijderen



⚠ OPMERKING: Mogelijk dient u Adobe® Flash® Player van Adobe.com te installeren om de onderstaande afbeeldingen te kunnen weergeven.

1. Volg de procedures in [Voordat u handelingen uitvoert in de computer](#).
2. Verwijder de [ATG-poortklep](#) (alleen van toepassing op de E6410 ATG-computer).
3. Verwijder de [batterij](#).
4. Verwijder het [ledpaneel](#).
5. Verwijder het [toetsenbord](#).
6. Verwijder de schroef waarmee de modem aan de computer is bevestigd.

7. Til de modem iets omhoog met behulp van het lipje en schijf de modem daarna uit de sleuf.

8. Koppel de modemkabel los van de modem om de modem uit de computer te verwijderen.

De modem terugplaatsen

Voer de bovenstaande stappen in omgekeerde volgorde uit om de modem terug te plaatsen.

[Terug naar Onderdelen verwijderen en terugplaatsen](#)

[Terug naar Onderdelen verwijderen en terugplaatsen](#)

Modemconnector

Dell™ Latitude™ E6410/E6410 ATG-onderhoudshandleiding

⚠ WAARSCHUWING: Lees de veiligheidsinstructies die bij de computer zijn geleverd alvorens u werkzaamheden binnen in de computer uitvoert. Voor meer informatie over veiligheid kunt u de homepage voor regelgeving raadplegen op www.dell.com/regulatory_compliance.

De modemconnector verwijderen



OPMERKING: Mogelijk dient u Adobe® Flash® Player van Adobe.com te installeren om de onderstaande afbeeldingen te kunnen weergeven.

1. Volg de procedures in [Voordat u handelingen uitvoert in de computer](#).
2. Verwijder de [ATG-poortklep](#) (alleen van toepassing op de E6410 ATG-computer).
3. Verwijder de [batterij](#).
4. Verwijder het [geheugen](#).
5. Verwijder de [ExpressCard](#).
6. Verwijder het [optische station](#).
7. Verwijder de [vaste schijf](#).
8. Verwijder de [scharnierkapjes](#).
9. Verwijder het [toegangspaneel](#).
10. Verwijder de [Latitude ON™-flash/CMG-module](#).
11. Verwijder de [WWAN-kaart](#).
12. Verwijder de [WLAN-kaart](#).
13. Verwijder de [knoopcelbatterij](#).
14. Verwijder het [ledpaneel](#).
15. Verwijder het [toetsenbord](#).
16. Verwijder de [vingerafdruklezer](#).
17. Verwijder het [beeldscherm](#).
18. Verwijder de [ExpressCard-kast](#).
19. Verwijder de [polssteun](#).
20. Verwijder het [moederbord](#).
21. Verwijder de kabel van de modemconnector uit de computer.

22. Til de modemconnector uit de sleuf en verwijder deze.

De modemconnector terugplaatsen

Voer de bovenstaande stappen in omgekeerde volgorde uit om de modemconnector terug te plaatsen.

[Terug naar Onderdelen verwijderen en terugplaatsen](#)

[Terug naar Onderdelen verwijderen en terugplaatsen](#)

Modemplug

Dell™ Latitude™ E6410/E6410 ATG-onderhoudshandleiding

⚠ WAARSCHUWING: Lees de veiligheidsinstructies die bij de computer zijn geleverd alvorens u werkzaamheden binnen in de computer uitvoert. Voor meer informatie over veiligheid kunt u de homepage voor regelgeving raadplegen op www.dell.com/regulatory_compliance.

De modemplug verwijderen



🔍 OPMERKING: Mogelijk dient u Adobe® Flash® Player (van Adobe.com) te installeren om de onderstaande afbeeldingen te kunnen weergeven.

1. Volg de procedures in [Voordat u handelingen uitvoert in de computer](#).
2. Verwijder de [ATG-poortklep](#) (alleen van toepassing op de E6410 ATG-computer).
3. Verwijder de [batterij](#).
4. Steek een pinnetje in het uitwerpgaatje van de modemplug op de modempoot om het klemmetje waarmee de plug vastzit los te maken en te verwijderen.

De modemplug terugplaatsen

Voer de bovenstaande stappen in omgekeerde volgorde uit om de modemplug terug te plaatsen.

[Terug naar Onderdelen verwijderen en terugplaatsen](#)

[Terug naar Onderdelen verwijderen en terugplaatsen](#)

Optisch station

Dell™ Latitude™ E6410/E6410 ATG-onderhoudshandleiding

⚠ WAARSCHUWING: Lees de veiligheidsinstructies die bij de computer zijn geleverd alvorens u werkzaamheden binnen in de computer uitvoert. Voor meer informatie over veiligheid kunt u de homepage voor regelgeving raadplegen op www.dell.com/regulatory_compliance.

Het optische station verwijderen



🔍 OPMERKING: Mogelijk dient u Adobe® Flash® Player van Adobe.com te installeren om de onderstaande afbeeldingen te kunnen weergeven.

1. Volg de procedures in [Voordat u handelingen uitvoert in de computer](#).
2. Verwijder de [ATG-poortklep](#) (alleen van toepassing op de E6410 ATG-computer).
3. Verwijder de schroef waarmee het optische station aan de computer is bevestigd.

4. Druk op de ontgrendeling van het optische station om deze los te maken.

5. Trek het optische station uit de computer.

Het optische station terugplaatsen

Voer de bovenstaande stappen in omgekeerde volgorde uit om het optische station terug te plaatsen.

[Terug naar Onderdelen verwijderen en terugplaatsen](#)

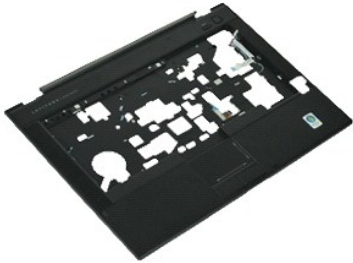
[Terug naar Onderdelen verwijderen en terugplaatsen](#)

Polssteun

Dell™ Latitude™ E6410/E6410 ATG-onderhoudshandleiding

- ⚠ WAARSCHUWING:** Lees de veiligheidsinstructies die bij de computer zijn geleverd alvorens u werkzaamheden binnen in de computer uitvoert. Voor meer informatie over veiligheid kunt u de homepage voor regelgeving raadplegen op www.dell.com/regulatory_compliance.
-

De polssteun verwijderen



🔍 OPMERKING: Mogelijk dient u Adobe® Flash® Player van Adobe.com te installeren om de onderstaande afbeeldingen te kunnen weergeven.

1. Volg de procedures in [Voordat u handelingen uitvoert in de computer](#).
2. Verwijder de [ATG-poortklep](#) (alleen van toepassing op de E6410 ATG-computer).
3. Verwijder de [batterij](#).
4. Verwijder de [SIM-kaart](#).
5. Verwijder de [SD-kaart](#).
6. Verwijder de [ExpressCard](#).
7. Verwijder de [smartcard](#).
8. Verwijder de [scharnierkopies](#).
9. Verwijder het [toegangspaneel](#).
10. Verwijder het [optische station](#).
11. Verwijder de [vaste schijf](#).
12. Verwijder het [ledpaneel](#).
13. Verwijder het [toetsenbord](#).
14. Verwijder de [knoopcelbatterij](#).
15. Verwijder het [geheugen](#).
16. Verwijder de [WWAN-kaart](#).
17. Verwijder de [WLAN-kaart](#).
18. Verwijder de [Latitude ON™-flash/CMG-module](#).
19. Verwijder de [knoopcelbatterij](#).
20. Verwijder de [vingerafdruklezer](#).
21. Verwijder de [warmteafleider en processorventilator](#).
22. Verwijder het [beeldscherm](#).
23. Verwijder de acht schroeven (nummer 1 is een borgschroef) uit de onderzijde van de computer.
🔍 OPMERKING: Als in de computer een standaardpolssteun is geïnstalleerd, raadpleegt u de instructies voor het verwijderen van de [vingerafdruklezer](#) vanaf stap 8 om de volgende schroef, een borgschroef, los te draaien.
24. Verwijder de schroeven waarmee de polssteun aan de computer is bevestigd.
25. Koppel de luidsprekerkabel (1), de kabel van de aan/uit-knop (2), de touchpadkabel (3) en de RFID-kabel (4) los.
🔍 OPMERKING: De RFID-kabel is alleen aanwezig als u de computer hebt gekocht met een contactloze smartcardlezer.
26. Til de achterzijde van de polssteun omhoog en trek aan de rechterzijde om de klemmetjes aan de rechterzijde los te maken. Nadat de klemmetjes aan de rechterzijde zijn losgemaakt, trekt u de polssteun naar voren om de voorste klemmetjes los te maken en de polssteun te verwijderen.

De polssteun terugplaatsen

Voer de bovenstaande stappen in omgekeerde volgorde uit om de polssteun terug te plaatsen.

[Terug naar Onderdelen verwijderen en terugplaatsen](#)

[Terug naar Onderdelen verwijderen en terugplaatsen](#)

Voedingsconnector

Dell™ Latitude™ E6410/E6410 ATG-onderhoudshandleiding

⚠ WAARSCHUWING: Lees de veiligheidsinstructies die bij de computer zijn geleverd alvorens u werkzaamheden binnen in de computer uitvoert. Voor meer informatie over veiligheid kunt u de homepage voor regelgeving raadplegen op www.dell.com/regulatory_compliance.

De voedingsconnector verwijderen



OPMERKING: Mogelijk dient u Adobe® Flash® Player van Adobe.com te installeren om de onderstaande afbeeldingen te kunnen weergeven.

1. Volg de procedures in [Voordat u handelingen uitvoert in de computer](#).
2. Verwijder de [ATG-poortklep](#) (alleen van toepassing op de E6410 ATG-computer).
3. Verwijder de [batterij](#).
4. Verwijder het [geheugen](#).
5. Verwijder de [ExpressCard](#).
6. Verwijder het [optische station](#).
7. Verwijder de [vaste schijf](#).
8. Verwijder de [scharnierkapjes](#).
9. Verwijder het [toegangspaneel](#).
10. Verwijder de [Latitude ON™-flash/CMG-module](#).
11. Verwijder de [WWAN-kaart](#).
12. Verwijder de [WLAN-kaart](#).
13. Verwijder de [knoopcelbatterij](#).
14. Verwijder het [ledpaneel](#).
15. Verwijder het [toetsenbord](#).
16. Verwijder de [Vingerafdruklezer](#).
17. Verwijder het [beeldscherm](#).
18. Verwijder de [ExpressCard-kast](#).
19. Verwijder de [polssteun](#).
20. Verwijder het [moederbord](#).
21. Maak de voedingskabel los van de computer.

22. Til de voedingspoort omhoog om deze uit de computer te verwijderen.

De voedingsconnector terugplaatsen

Voer de bovenstaande stappen in omgekeerde volgorde uit om de voedingsconnector terug te plaatsen.

[Terug naar Onderdelen verwijderen en terugplaatsen](#)

[Terug naar Onderdelen verwijderen en terugplaatsen](#)

Processor

Dell™ Latitude™ E6410/E6410 ATG-onderhoudshandleiding

⚠ WAARSCHUWING: Lees de veiligheidsinstructies die bij de computer zijn geleverd alvorens u werkzaamheden binnen in de computer uitvoert. Voor meer informatie over veiligheid kunt u de homepage voor regelgeving raadplegen op www.dell.com/regulatory_compliance.

De processor verwijderen



🔍 OPMERKING: Mogelijk dient u Adobe® Flash® Player van Adobe.com te installeren om de onderstaande afbeeldingen te kunnen weergeven.

1. Volg de procedures in [Voordat u handelingen uitvoert in de computer](#).
2. Verwijder de [ATG-poortklep](#) (alleen van toepassing op de E6410 ATG-computer).
3. Verwijder de [batterij](#).
4. Verwijder het [toegangspaneel](#).
5. Verwijder de [warmteafleider en processorventilator](#).
6. Draai het processorslot linksom.

7. Til de processor omhoog om deze uit de computer te verwijderen.

De processor terugplaatsen

Voer de bovenstaande stappen in omgekeerde volgorde uit om de processor terug te plaatsen.

[Terug naar Onderdelen verwijderen en terugplaatsen](#)

[Terug naar Onderdelen verwijderen en terugplaatsen](#)

SD-kaart

Dell™ Latitude™ E6410/E6410 ATG-onderhoudshandleiding

⚠ WAARSCHUWING: Lees de veiligheidsinstructies die bij de computer zijn geleverd alvorens u werkzaamheden binnen in de computer uitvoert. Voor meer informatie over veiligheid kunt u de homepage voor regelgeving raadplegen op www.dell.com/regulatory_compliance.

De SD-kaartlezer verwijderen



📌 OPMERKING: Mogelijk dient u Adobe® Flash® Player van Adobe.com te installeren om de onderstaande afbeeldingen te kunnen weergeven.

1. Volg de procedures in [Voordat u handelingen uitvoert in de computer](#).
2. Druk op de SD-kaart, zodat de SD-kaart naar voren komt.

3. Trek aan de SD-kaart om deze uit de computer te verwijderen.

De SD-kaart terugplaatsen

Voer de bovenstaande stappen in omgekeerde volgorde uit om de SD-kaart terug te plaatsen.

[Terug naar Onderdelen verwijderen en terugplaatsen](#)

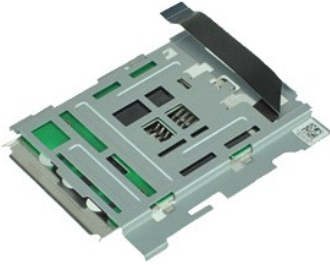
[Terug naar Onderdelen verwijderen en terugplaatsen](#)

SD-kaartlezer

Dell™ Latitude™ E6410/E6410 ATG-onderhoudshandleiding

⚠ WAARSCHUWING: Lees de veiligheidsinstructies die bij de computer zijn geleverd alvorens u werkzaamheden binnen in de computer uitvoert. Voor meer informatie over veiligheid kunt u de homepage voor regelgeving raadplegen op www.dell.com/regulatory_compliance.

De SD-kaartlezer verwijderen



OPMERKING: Mogelijk dient u Adobe® Flash® Player van Adobe.com te installeren om de onderstaande afbeeldingen te kunnen weergeven.

1. Volg de procedures in [Voordat u handelingen uitvoert in de computer](#).
2. Verwijder de [ATG-poortklep](#) (alleen van toepassing op de E6410 ATG-computer).
3. Verwijder de [batterij](#).
4. Verwijder het [geheugen](#).
5. Verwijder de [ExpressCard](#).
6. Verwijder het [optische station](#).
7. Verwijder de [vaste schijf](#).
8. Verwijder de [scharnierkapjes](#).
9. Verwijder het [toegangspaneel](#).
10. Verwijder de [Latitude ON™-flash/CMG-module](#).
11. Verwijder de [WWAN-kaart](#).
12. Verwijder de [WLAN-kaart](#).
13. Verwijder de [knoopcelbatterij](#).
14. Verwijder het [ledpaneel](#).
15. Verwijder het [toetsenbord](#).
16. Verwijder de [vingerafdruklezer](#).
17. Verwijder het [beeldscherm](#).
18. Verwijder de [ExpressCard-kast](#).
19. Verwijder het [moederbord](#).
20. Verwijder de kabel van de SD-kaartlezer uit het moederbord.

21. Til de twee haakjes omhoog terwijl u de SD-lezer naar de rechterzijde van de computer trekt.

22. Verwijder de SD-kaartlezer uit de computer.

De SD-kaartlezer terugplaatsen

Voer de bovenstaande stappen in omgekeerde volgorde uit om de SD-kaartlezer terug te plaatsen.

[Terug naar Onderdelen verwijderen en terugplaatsen](#)

[Terug naar Onderdelen verwijderen en terugplaatsen](#)

SIM-kaart

Dell™ Latitude™ E6410/E6410 ATG-onderhoudshandleiding

⚠ WAARSCHUWING: Lees de veiligheidsinstructies die bij de computer zijn geleverd alvorens u werkzaamheden binnen in de computer uitvoert. Voor meer informatie over veiligheid kunt u de homepage voor regelgeving raadplegen op www.dell.com/regulatory_compliance.

De SIM-kaart verwijderen



📌 OPMERKING: Mogelijk dient u Adobe® Flash® Player van Adobe.com te installeren om de onderstaande afbeeldingen te kunnen weergeven.

1. Volg de procedures in [Voordat u handelingen uitvoert in de computer](#).
2. Verwijder de [ATG-poortklep](#) (alleen van toepassing op de E6410 ATG-computer).
3. Verwijder de [batterij](#).
4. Druk op de SIM-kaart, zodat deze vrijkomt.

5. Schuif de SIM-kaart uit de computer.

De SIM-kaart terugplaatsen

Voer de bovenstaande stappen in omgekeerde volgorde uit om de SIM-kaart terug te plaatsen.

[Terug naar Onderdelen verwijderen en terugplaatsen](#)

[Terug naar Onderdelen verwijderen en terugplaatsen](#)

Smartcard

Dell™ Latitude™ E6410/E6410 ATG-onderhoudshandleiding

⚠ WAARSCHUWING: Lees de veiligheidsinstructies die bij de computer zijn geleverd alvorens u werkzaamheden binnen in de computer uitvoert. Voor meer informatie over veiligheid kunt u de homepage voor regelgeving raadplegen op www.dell.com/regulatory_compliance.

De smartcard verwijderen



📌 OPMERKING: Mogelijk dient u Adobe® Flash® Player van Adobe.com te installeren om de onderstaande afbeeldingen te kunnen weergeven.

1. Volg de procedures in [Voordat u handelingen uitvoert in de computer](#).
2. Verwijder de [ATG-poortklep](#) (alleen van toepassing op de E6410 ATG-computer).
3. Trek aan de smartcard om deze uit de computer te verwijderen.

De smartcard terugplaatsen

Voer de bovenstaande stappen in omgekeerde volgorde uit om de smartcard terug te plaatsen.

[Terug naar Onderdelen verwijderen en terugplaatsen](#)

[Terug naar Onderdelen verwijderen en terugplaatsen](#)

Moederbord

Dell™ Latitude™ E6410/E6410 ATG-onderhoudshandleiding

⚠ WAARSCHUWING: Lees de veiligheidsinstructies die bij de computer zijn geleverd alvorens u werkzaamheden binnen in de computer uitvoert. Voor meer informatie over veiligheid kunt u de homepage voor regelgeving raadplegen op www.dell.com/regulatory_compliance.

Het moederbord verwijderen



OPMERKING: Mogelijk dient u Adobe® Flash® Player van Adobe.com te installeren om de onderstaande afbeeldingen te kunnen weergeven.

1. Volg de procedures in [Voordat u handelingen uitvoert in de computer](#).
2. Verwijder de [ATG-poortklep](#) (alleen van toepassing op de E6410 ATG-computer).
3. Verwijder de [batterij](#).
4. Verwijder de [SIM-kaart](#).
5. Verwijder de [SD-kaart](#).
6. Verwijder de [ExpressCard](#).
7. Verwijder de [smartcard](#).
8. Verwijder de [scharnierkapjes](#).
9. Verwijder het [toegangspaneel](#).
10. Verwijder het [optische station](#).
11. Verwijder de [vaste schijf](#).
12. Verwijder het [ledpaneel](#).
13. Verwijder het [toetsenbord](#).
14. Verwijder de [knoopcelbatterij](#).
15. Verwijder het [geheugen](#).
16. Verwijder de [WWAN-kaart](#).
17. Verwijder de [WLAN-kaart](#).
18. Verwijder de [Latitude ON™-flash/CMG-module](#).
19. Verwijder de [vingerafdruklezer](#).
20. Verwijder de [warmteafleider en processorventilator](#).
21. Verwijder het [beeldscherm](#).
22. Verwijder de [polssteun](#).
23. Koppel de stroomconnector los van het moederbord.

24. Koppel de kabel van de smartcardlezer en de IEEE 1394-kabel los van het moederbord.

25. Verwijder de schroeven waarmee het moederbord aan de computer is bevestigd.

26. Maak het moederbord vanaf de rechterachterhoek los van de I/O-kaartconnector.
27. Til de achterrand van het moederbord omhoog totdat alle connectors aan de linkerzijde zijn losgemaakt. Schuif het moederbord in de richting van de achterkant en verwijder het moederbord uit de computer.

Het moederbord terugplaatsen

Voer de bovenstaande stappen in omgekeerde volgorde uit om het moederbord terug te plaatsen.

[Terug naar Onderdelen verwijderen en terugplaatsen](#)

[Terug naar Onderdelen verwijderen en terugplaatsen](#)

WLAN-kaart

Dell™ Latitude™ E6410/E6410 ATG-onderhoudshandleiding

⚠ WAARSCHUWING: Lees de veiligheidsinstructies die bij de computer zijn geleverd alvorens u werkzaamheden binnen in de computer uitvoert. Voor meer informatie over veiligheid kunt u de homepage voor regelgeving raadplegen op www.dell.com/regulatory_compliance.

De WLAN-kaart verwijderen



⚠ OPMERKING: Mogelijk dient u Adobe® Flash® Player van Adobe.com te installeren om de onderstaande afbeeldingen te kunnen weergeven.

1. Volg de procedures in [Voordat u handelingen uitvoert in de computer](#).
2. Verwijder de [ATG-poortklep](#) (alleen van toepassing op de E6410 ATG-computer).
3. Verwijder de [batterij](#).
4. Verwijder het [toegangspaneel](#).
5. Koppel de antennekabels los van de WLAN-kaart.

6. Verwijder de schroef waarmee de WLAN-kaart aan de computer is bevestigd.

7. Verwijder de WLAN-kaart uit de computer.

De WLAN-kaart terugplaatsen

Voer de bovenstaande stappen in omgekeerde volgorde uit om de WLAN-kaart terug te plaatsen.

[Terug naar Onderdelen verwijderen en terugplaatsen](#)

[Terug naar Onderdelen verwijderen en terugplaatsen](#)

WWAN-kaart

Dell™ Latitude™ E6410/E6410 ATG-onderhoudshandleiding

⚠ WAARSCHUWING: Lees de veiligheidsinstructies die bij de computer zijn geleverd alvorens u werkzaamheden binnen in de computer uitvoert. Voor meer informatie over veiligheid kunt u de homepage voor regelgeving raadplegen op www.dell.com/regulatory_compliance.

De WWAN-kaart verwijderen



OPMERKING: Mogelijk dient u Adobe® Flash® Player van Adobe.com te installeren om de onderstaande afbeeldingen te kunnen weergeven.

1. Volg de procedures in [Voordat u handelingen uitvoert in de computer](#).
2. Verwijder de [ATG-poortklep](#) (alleen van toepassing op de E6410 ATG-computer).
3. Verwijder de [batterij](#).
4. Verwijder het [toegangspaneel](#).
5. Koppel eventuele antennekabels los van de WWAN-kaart.

6. Verwijder de schroef waarmee de WWAN-kaart aan de computer is bevestigd.

7. Verwijder de WWAN-kaart uit de computer.

De WWAN-kaart terugplaatsen

Voer de bovenstaande stappen in omgekeerde volgorde uit om de WWAN-kaart terug te plaatsen.

[Terug naar Onderdelen verwijderen en terugplaatsen](#)

[Terug naar inhoudsopgave](#)

Aan de computer werken

Dell™ Latitude™ E6410/E6410 ATG-onderhoudshandleiding

- [Voordat u binnen in de computer gaat werken](#)
 - [Aanbevolen hulpmiddelen](#)
 - [De computer uitschakelen](#)
 - [Nadat u binnen in de computer hebt gewerkt](#)
-

Voordat u binnen in de computer gaat werken

Volg de onderstaande veiligheidsrichtlijnen om uw eigen veiligheid te garanderen en de computer tegen mogelijke schade te beschermen. Tenzij anders aangegeven, wordt er bij elke procedure in dit document van de volgende veronderstellingen uitgegaan:

- 1 U hebt de stappen in dit gedeelte uitgevoerd.
- 1 U hebt de veiligheidsinformatie gelezen die bij de computer is meegeleverd.
- 1 U vervangt of (indien afzonderlijk aangeschaft) installeert onderdelen door de verwijderingsprocedure in omgekeerde volgorde uit te voeren.

WAARSCHUWING: Lees de veiligheidsinstructies die bij de computer zijn geleverd alvorens u werkzaamheden binnen in de computer uitvoert. Voor meer informatie over veiligheid kunt u de homepage voor regelgeving raadplegen op www.dell.com/regulatory_compliance.

LET OP: Veel reparaties mogen alleen door een gecertificeerde servicetechnicus worden uitgevoerd. U mag alleen problemen oplossen en eenvoudige reparaties uitvoeren die volgens de productdocumentatie zijn toegestaan of waarvoor u online of telefonisch instructies hebt gekregen van het service- en ondersteuningsteam. Schade als gevolg van onderhoudswerkzaamheden die niet door Dell zijn goedgekeurd, valt niet onder de garantie. Lees en volg de veiligheidsinstructies die bij het product zijn geleverd.

LET OP: Voorkom elektrostatische ontlading door uzelf te aarden met een aardingspolspanbandje of door regelmatig een ongeverfd metalen oppervlak aan te raken, zoals een connector aan de achterkant van de computer.

LET OP: Ga voorzichtig met componenten en kaarten om. Raak de componenten en de contacten op kaarten niet aan. Pak kaarten bij de uiteinden vast of bij de metalen bevestigingsbeugel. Houd een component, zoals een processor, vast aan de uiteinden, niet aan de pinnen.

LET OP: Verwijder kabels door aan de stekker of aan het treklijpje te trekken en niet aan de kabel zelf. Sommige kabels zijn voorzien van een stekker met borgklemmetjes. Als u dit type kabel loskoppelt, moet u de borgklemmetjes ingedrukt houden voordat u de kabel verwijdert. Als u de stekkers van elkaar los trekt, moet u ze op evenwijdige wijze uit elkaar houden om te voorkomen dat een van de stekkerpennen wordt verbogen. Ook moet u voordat u een kabel aansluit, controleren of beide connectors op juiste wijze zijn opgesteld en uitgelijnd.

OPMERKING: De kleur van uw computer en bepaalde onderdelen kan verschillen van de kleur die in dit document is afgebeeld.

Om schade aan de computer te voorkomen, dient u de volgende instructies te volgen alvorens u werkzaamheden binnen in de computer uitvoert.

1. Zorg ervoor dat uw werkoppervlak vlak en schoon is om te voorkomen dat de computerbehuizing bekrast raakt.
2. Schakel de computer uit (zie [De computer uitschakelen](#)).
3. Als de computer is aangesloten op een dockingstation, koppelt u het dockingstation los.

LET OP: Wanneer u een netwerkkabel wilt verwijderen, moet u eerst de stekker van de netwerkkabel uit de computer verwijderen en de stekker van de netwerkkabel uit het netwerkcontact verwijderen.

4. Verwijder alle stekkers van externe kabels uit de computer.
5. Verwijder de stekker van de computer en alle daarop aangesloten apparaten uit het stopcontact.
6. Koppel eventuele adapters los van de computer.
7. Sluit het beeldscherm en zet de computer ondersteboven op een plat werkoppervlak neer.

LET OP: U voorkomt schade aan het moederbord door de hoofdbatterij te verwijderen voordat u de computer een onderhoudsbeurt geeft.

8. Verwijder de hoofd [batterij](#).
9. Zet de computer weer rechtop.
10. Open het beeldscherm.
11. Druk op de aan/uit-knop om het moederbord te aarden.

LET OP: Bescherm uzelf tegen elektrische schokken door altijd de stekker van de computer uit het stopcontact te halen voordat u de computerkap opent.

LET OP: Raak onderdelen pas aan nadat u zich hebt geaard door een ongeverfd metalen oppervlak van de behuizing aan te raken, zoals het metaal rondom de openingen voor de kaarten aan de achterkant van de computer. Raak tijdens het werken aan de computer af en toe een ongeverfd metalen oppervlak aan om eventuele statische elektriciteit, die schadelijk kan zijn voor interne componenten, te ontladen.

12. Verwijder eventueel geplaatste [ExpressCards of smartcards](#) uit de sleuven.
13. Verwijder de [vaste schijf](#).

Aanbevolen hulpmiddelen

Voor de procedures in dit document hebt u mogelijk de volgende hulpmiddelen nodig:

- 1 Kleine platte schroevendraaier
- 1 Kruiskopschroevendraaier, nr. 0
- 1 Kruiskopschroevendraaier, nr. 1
- 1 Klein plastic pennetje

De computer uitschakelen


△ LET OP: U voorkomt gegevensverlies door alle gegevens binnen geopende bestanden op te slaan en de bestanden te sluiten. Sluit vervolgens alle geopende programma's voordat u de computer uitzet.

1. Het besturingssysteem afsluiten:

1 In Windows 7®:

Klik op **Start**  en klik daarna op **Afsluiten**.

1 In Windows Vista®:

Klik op **Start** , klik vervolgens op de pijl in de rechterbenedenhoek van het menu **Start** (zie hieronder) en klik vervolgens op **Afsluiten**.



1 In Windows® XP:

Klik op **Start** → **Computer uitschakelen** → **Uitschakelen**.

De computer wordt uitgeschakeld nadat het besturingssysteem is afgesloten.

2. Controleer of de computer en alle daaraan gekoppelde apparaten zijn uitgeschakeld. Houd de aan/uit-knop vier seconden ingedrukt als de computer en de aangesloten apparaten niet automatisch worden uitgeschakeld wanneer u het besturingssysteem afsluit.

Nadat u binnen de computer hebt gewerkt

Controleer nadat u onderdelen hebt vervangen of u alle externe apparaten, kaarten en kabels hebt aangesloten voordat u de computer inschakelt.

△ LET OP: U voorkomt schade aan de computer door alleen de batterij te gebruiken die speciaal voor deze Dell-computer is bedoeld. Gebruik geen batterijen die voor andere Dell-computers zijn bedoeld.

1. Sluit externe apparaten, zoals een poortreplicator, een slice-batterij of een media base, aan en plaats alle kaarten, zoals een ExpressCard, terug.
2. Sluit alle telefoon- of netwerkkabels aan op de computer.

△ LET OP: Als u een netwerkkabel wilt aansluiten, sluit u de kabel eerst aan op het netwerkapparaat en sluit u de kabel vervolgens aan op de computer.

3. Plaats de [batterij](#) terug.
4. Sluit de computer en alle aangesloten apparaten aan op het stopcontact.
5. Zet de computer aan.

[Terug naar inhoudsopgave](#)